

# 3. SANTA FE

## FICHAS DE INFORMACIÓN LOCAL



# FICHAS DE INFORMACIÓN LOCAL

Secretario General  
Alcaldía Mayor de Bogotá  
Raúl Buitrago

Alto Consejero para los Derechos de las Víctimas,  
la Paz y la Reconciliación  
Gustavo Quintero Ardila

Lider Estrategia, Seguimiento y Evaluación  
Laura Cortés Varón

Lider Gestión Interinstitucional  
Bibiana Alvarado Bustos

Elaboración  
María Alejandra Arias Hernandez  
Bibiana Alvarado Bustos  
Alexandra Cortés Ibargüen  
Manuel Mosquera Ovallos  
Leonardo Padilla Pinto  
Javier Ramírez Jiménez  
Rubiela Varón Sánchez

Equipo de Trabajo Observatorio Distrital de  
Víctimas del Conflicto Armado  
Natalia Rodríguez Carrillo  
Daniela Crespo Martín

Diseño  
Bibiana Alvarado Bustos

Mapas  
Camilo Guzmán Coronado



## PRESENTACIÓN

Esta ficha diagnóstica contiene datos sobre la población víctima del conflicto armado residente en la localidad, así como datos del contexto vital de las mismas e información sobre la labor organizativa de las Mesas Locales de Participación Efectiva de las Víctimas.

Se incluyen también datos generales sobre la localidad en componentes como: cultura ciudadana, salud, educación, seguridad y directorio local entre otras.

La fecha de corte para los datos sobre las víctimas del conflicto armado residentes en la localidad es el 01 de abril de 2019, la fuente es el SIVIC - Sistema de Información Víctimas de Bogotá, de la Alta Consejería para los Derechos de las Víctimas, la Paz y la Reconciliación.

En el caso de otros componentes de información aquí contenidos, cada temática posee fuentes y cortes diferentes dependiendo de los últimos insumos disponibles en la materia.

*Contacto:*  
[observatoriovictimas@alcaldiabogota.gov.co](mailto:observatoriovictimas@alcaldiabogota.gov.co)

# FICHA TÉCNICA

- 1. Caracterización Víctimas:** caracterización demográfica de la población víctima del conflicto armado residente en la localidad; incluyendo la tasa de víctimas por localidad, grupos etarios, sexo, pertenencia étnica y víctimas con discapacidad.
- 2. Datos Sectoriales Relevantes:** rasgos socioeconómicos de la localidad con respecto a temas como salud, educación, atenciones de la Secretaría de Integración Social, el Instituto para la Económica Social, proyectos de vivienda habitados por víctimas y sujetos sociales relevantes.
- 3. Población Excombatiente:** información general para caracterizar la población excombatiente en la localidad, incluyendo población desvinculada y no desvinculada.
- 4. Seguridad:** información acerca de las personas líderes y defensores de Derechos Humanos atendidos por la Secretaría de Gobierno, datos de ocurrencia de delitos de la Secretaría de Seguridad y alertas tempranas de la Defensoría del Pueblo.
- 5. Encuesta Bienal de Cultura:** factores culturales en la localidad, identificando relaciones ciudadanas con el espacio público, con la diversidad y la convivencia pacífica.
- 6. Participación:** objetivos de trabajo que se han propuesto las Mesas Locales de Participación Efectiva de Víctimas para hacer incidencia en la política pública de asistencia, atención y reparación integral a las víctimas en la localidad.
- 7. Directorio Local:** información sobre la Alcaldía Local, ediles e Instituciones que hacen presencia en la localidad.



# LOCALIDAD SANTA FE

Su historia se remonta a la época de la Colonia en la que se construyeron casas y viviendas de estilo rústico - español que configuraron los primeros asentamientos en el centro de la ciudad en Santa Bárbara, Las Cruces, Las Aguas, La Veracruz, La Capuchina, Las Nieves, Santa Inés, San Bernardo. Se destaca el surgimiento del primer barrio obrero, La Perseverancia.

Santa Fe está dividida en cinco UPZ: Sagrado Corazón, La Macarena, Las Nieves, Las Cruces y Lourdes.

# 95.004

*Habitantes localidad*

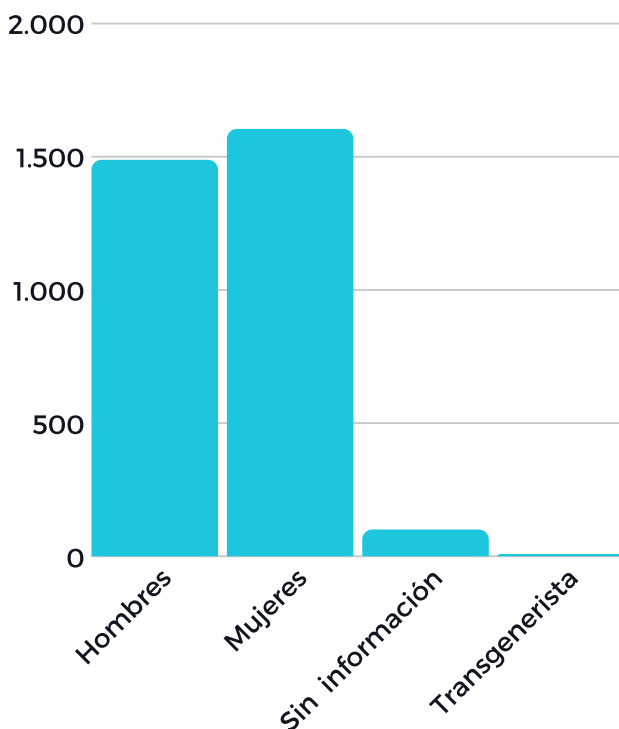
# 3.118

*Víctimas del conflicto armado*

- Novena localidad con más víctimas en relación con su total de habitantes.
- Décimo cuarto lugar de residencia; el 1,36% de las 234.173 víctimas de la ciudad, viven en esta localidad.
- Tasa de 34 víctimas por cada 1000 hab.

## 1. CARACTERIZACIÓN DE VÍCTIMAS

*Distribución por Sexo*

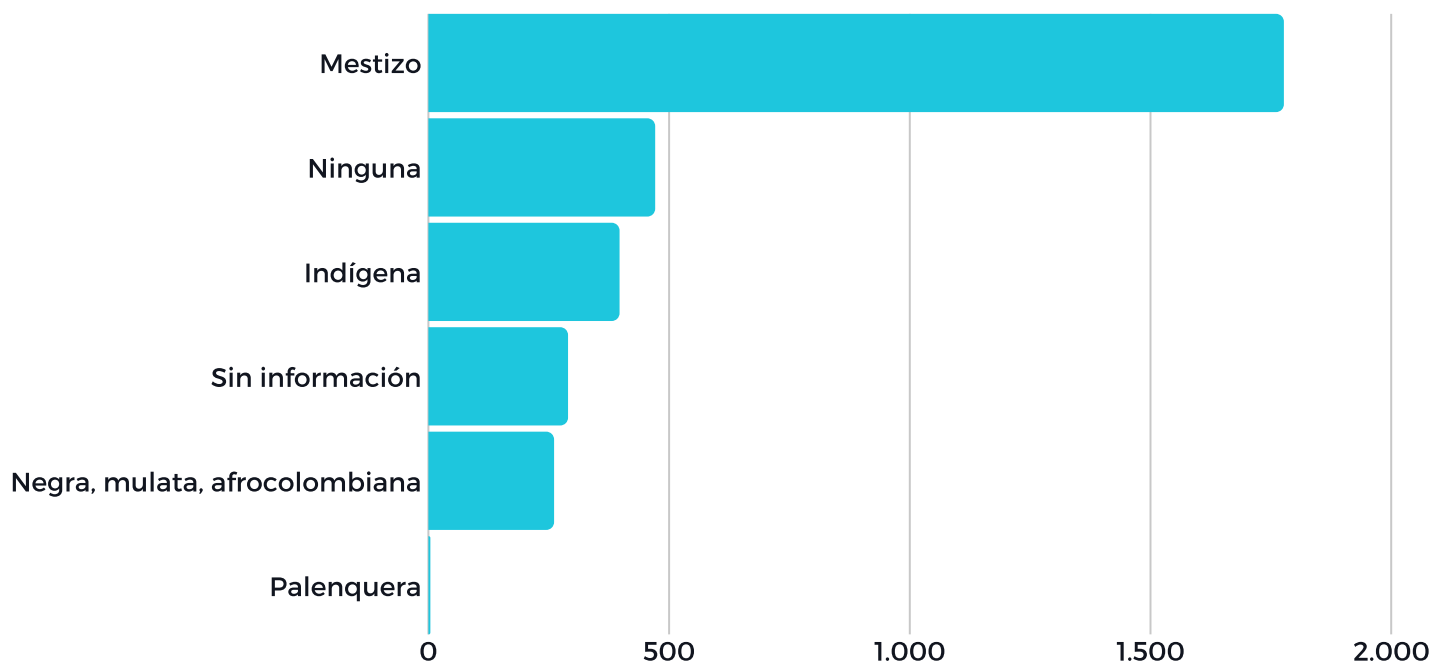


*Discapacidad*

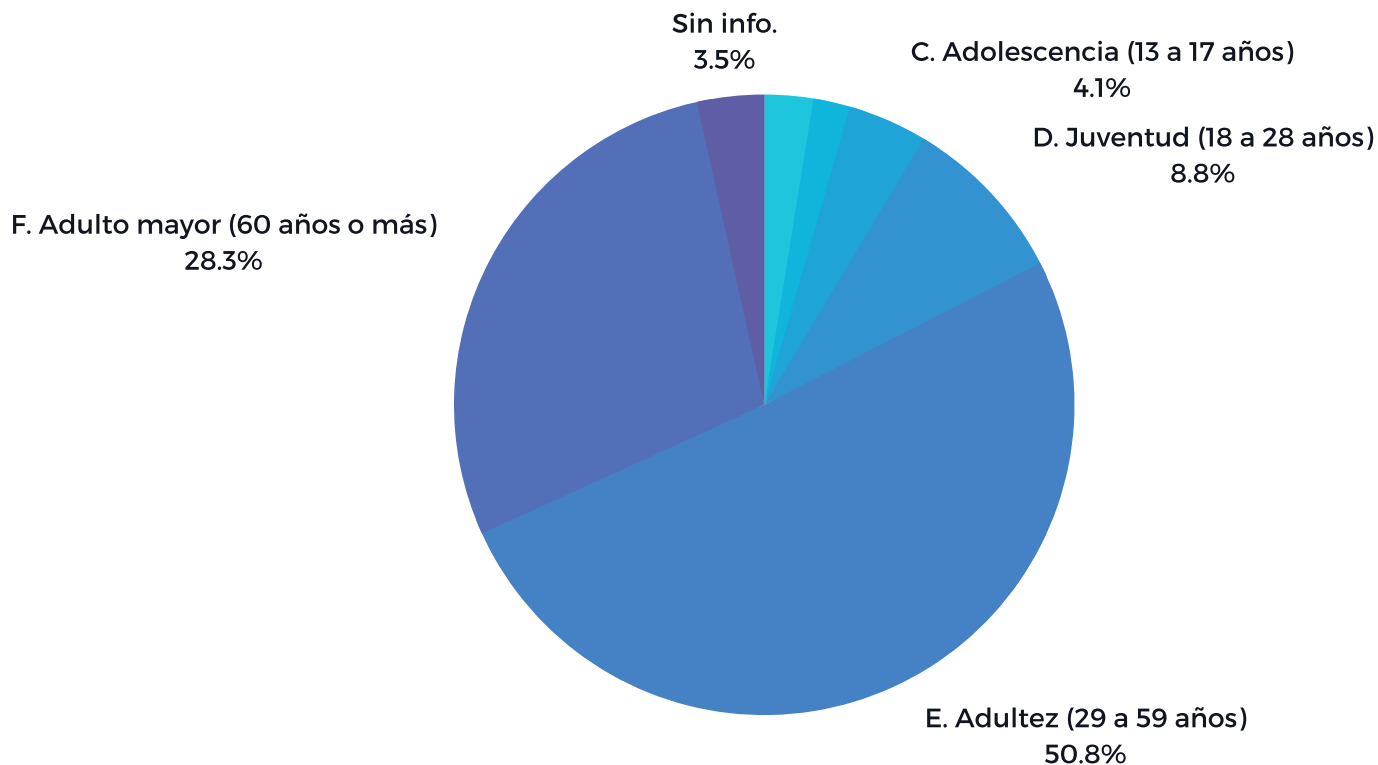
# 114

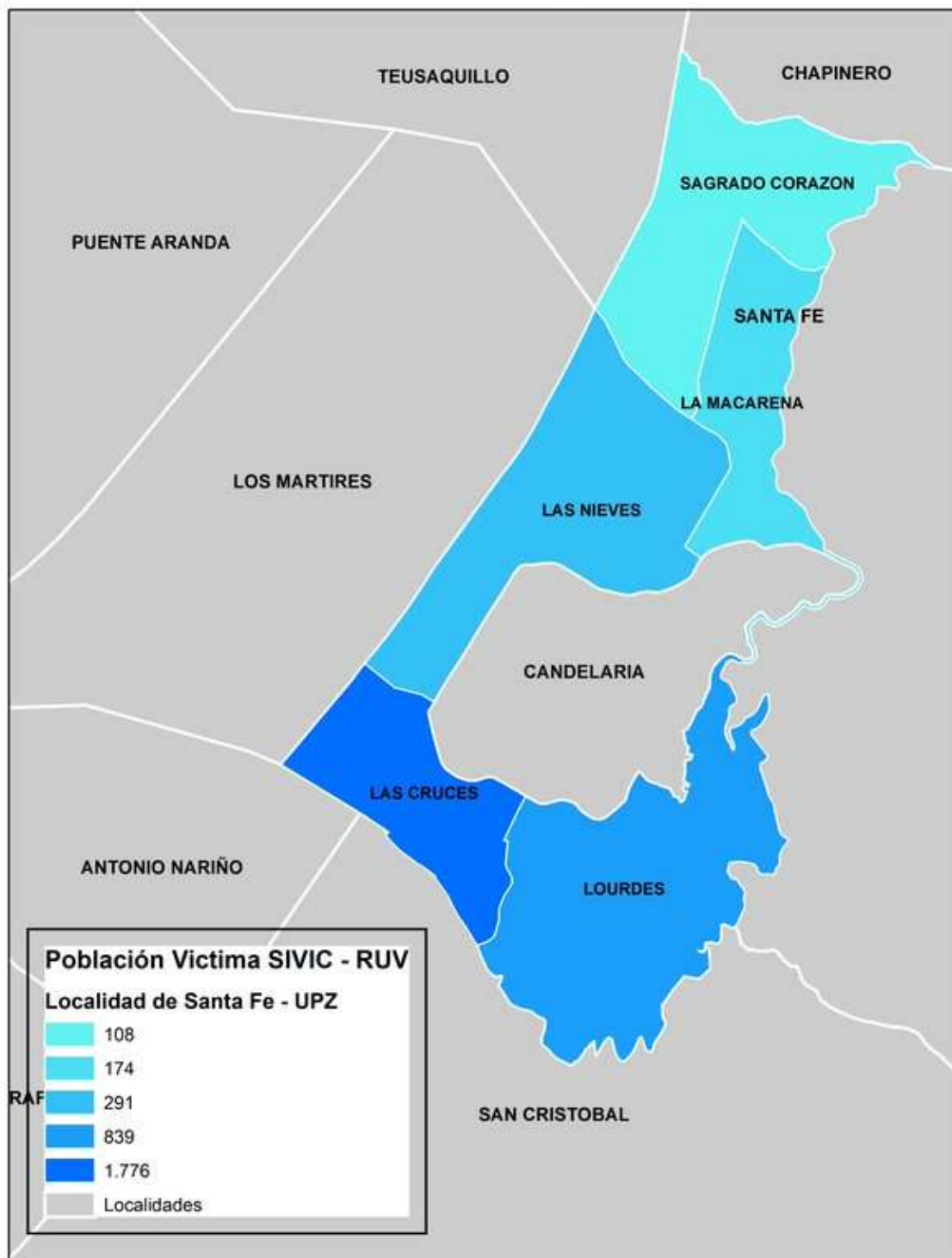
personas víctimas con discapacidad, residen en la localidad, las cuales corresponden al 1,80% de las 6.303 residentes en la ciudad

*Distribución por Pertenencia Étnica*



*Distribución por Ciclo Vital*





## DISTRIBUCIÓN DE LA POBLACIÓN VÍCTIMA POR UPZ

Las Unidades de Planeación Zonal -UPZ-, Las Cruces(1.776) 56%, Lourdes (839) 26% concentran el 82% de las personas víctimas que habitan en la localidad. Seguidas de Las Nieves (291) 9%, La Macarena (174) 5% y Sagrado Corazón (108) 3% estas tres últimas donde vive el 18% de las mismas.

Fuente: ACDVPR-SIVIC, cruce RUV. - 1 de abril de 2019.

## 2. DATOS SECTORIALES RELEVANTES



### PROYECTOS DE VIVIENDA HABITADOS POR VÍCTIMAS

No se identifican PVG en esta localidad



### SUJETOS DE REPARACIÓN COLECTIVA

No se identifican en la localidad



### GESTIÓN PARA LA ESTABILIZACIÓN SOCIOECONÓMICA

287 personas caracterizadas por gestión para la estabilización socioeconómica en:

- Empleabilidad: 127
- Emprendimiento: 93
- Formación: 35



### SISBEN I Y II

51.684 personas en nivel I (44.871) y II (6.813) del Sisben, es la décima segunda localidad con mayor número de personas en estos niveles, concentrando el 2,05% de la ciudad.



### SECRETARÍA DISTRITAL DE SALUD

750 afiliadas al régimen contributivo

2.045 afiliadas al régimen subsidiado

81 personas atendidas por el programa de atención psicosocial y salud integral a víctimas -PAPSIVI-, entre el 2015 y el 2018.



### SECRETARÍA DISTRITAL DE EDUCACIÓN

Esta localidad concentra 17.110 personas que se encuentran en edad escolar, ubicándose en el décimo quinto lugar del distrito, con el 1,25% de esta población. Específicamente esta localidad tiene vinculados a 755 niños, niñas y adolescentes víctimas en colegios del Distrito que corresponden al 9,02% del total de estudiantes de la localidad.



### SECRETARÍA DISTRITAL DE INTEGRACIÓN SOCIAL

Atendió 50 personas víctimas en jardines infantiles diurnos y 136 en comedores



### INSTITUTO PARA LA ECONOMÍA SOCIAL

Atendió 28 víctimas, en el primer trimestre de 2019.

- 14 mujeres
- 14 hombres



## 3. POBLACIÓN EXCOMBATIENTE

### POBLACIÓN DESVINCULADA

Santa Fe tiene 4 personas desvinculadas del conflicto armado, ubicándose como la décima segunda localidad con más población desvinculada con el 1,44%. Según la tasa de población desvinculada por 100.000 habitantes tiene 4,21 personas, lo que la ubica en el ranking 4.

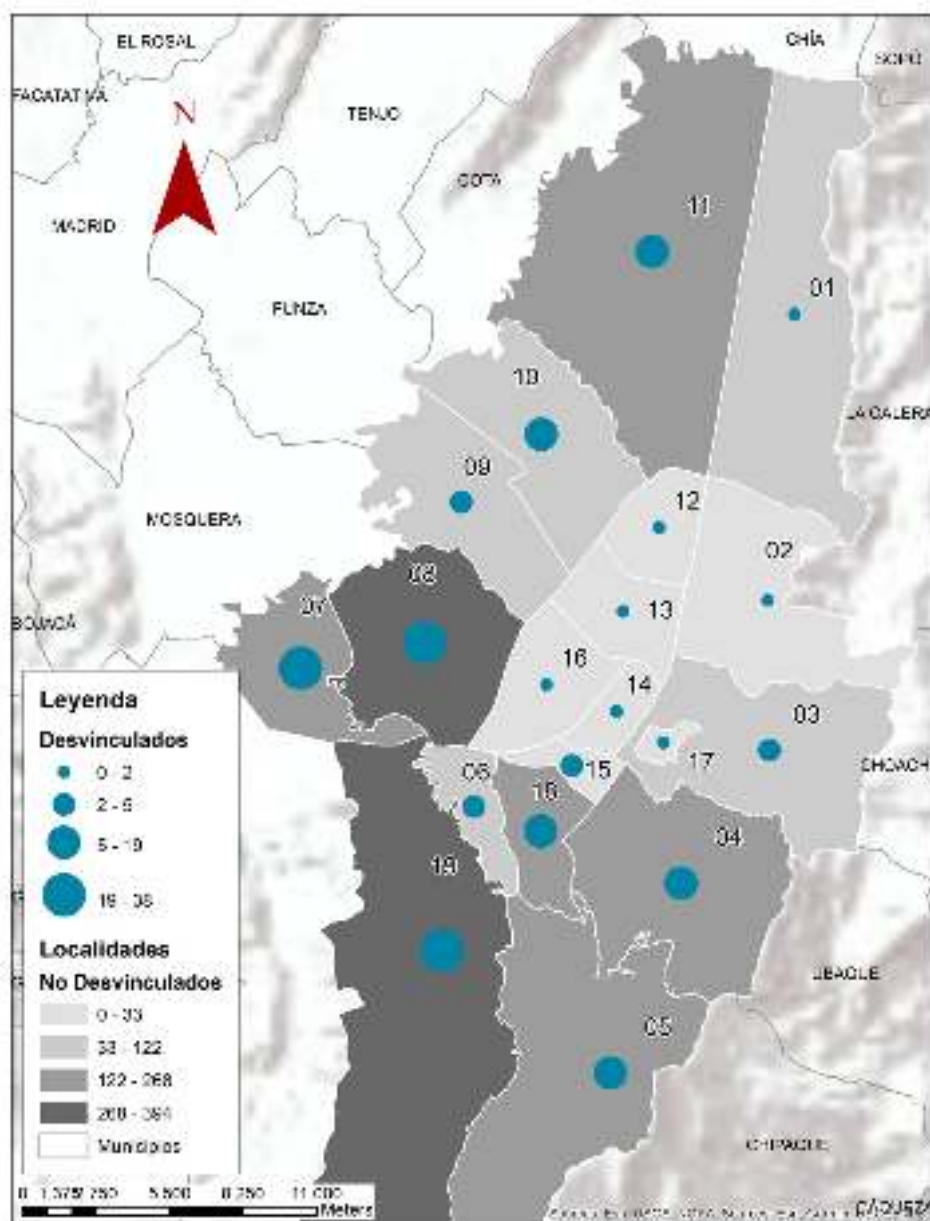
Según la definición de la La Agencia para la Reincorporación y la Normalización (ARN) se entiende por desvinculados a los niños, niñas y adolescentes menores de 18 años que en cualquier condición dejan de ser parte de grupos armados organizados al margen de la ley. Es importante resaltar que esta población cuenta con una doble condición, tanto de víctimas de reclutamiento ilícito como de excombatientes.

### POBLACIÓN NO DESVINCULADA

Santa Fe tiene 43 personas no desvinculadas del conflicto armado, ubicándose como la décima localidad con más población no desvinculada con el 1,58%. Según la tasa de población no desvinculada por 100.000 habitantes tiene 45,26 personas, lo que la ubica en el ranking 5.



*Fuente: Agencia Colombiana para la Reincorporación y Normalización, 2019 (Corte 1 de abril)*



## DISTRIBUCIÓN DE LA POBLACIÓN DESVINCULADA Y NO DESVINCULADA POR LOCALIDAD

En Bogotá habitan 2.387 excombatientes, de los cuales 2.195 (91,96%), corresponden a población no desvinculada y 192 (8,04%) a población desvinculada. Con respecto a los no desvinculados, 5 localidades concentran el 52,49% de esta población: Ciudad Bolívar (14,45%), Kennedy (13,43%), Bosa (9,83%), San Cristóbal (7,52%) y Usme (7,26%). Las localidades con menos presencia son Teusaquillo y Candelaria con (0,29%) cada una. Sumapaz no registra datos al respecto.

En relación a los desvinculados, 6 localidades concentran el 52,35% de esta población: Ciudad Bolívar (13,72%), Kennedy (11,91%), Bosa (9,75%), San Cristóbal (6,86%), Suba y Rafael Uribe (5,05%) cada una. Las localidades que no presentan datos al respecto son Chapinero, Mártires, Candelaria y Sumapaz.

## 4. SEGURIDAD

23

Líderes y Lideresas Defensores (as) de Derechos Humanos, fueron atendidos por la Dirección de Derechos Humanos de la Secretaría Distrital de Gobierno en 2018.

10<sup>a</sup>

Localidad en ingreso a la ruta de atención y protección a Defensores y Defensoras de Derechos humanos en 2018. De los 324 ingresos a la ruta en la ciudad, 14 pertenecen a esta localidad.

# ALERTAS TEMPRANAS

**026/2018**

**Localización:** Bogotá y otros.  
**Escenario de Riesgo:** violencia contra los líderes y defensores de Derechos Humanos, se inscribe en un escenario de riesgo de alcance nacional que tiene expresiones particulares a nivel territorial

**030/2018**

**Localización:** Ciudad Bolívar  
**Escenario de Riesgo:** utilización de métodos y medios para generar terror, homicidios selectivos y múltiples, torturas, desapariciones forzadas, desplazamientos forzados, reclutamiento y/o utilización ilícita de NNA, violencia sexual, masacres y afectaciones de la población civil.

**086/2018**

**Localización:** San Cristóbal, Usme y Rafael Uribe Uribe  
**Escenario de Riesgo:** homicidios selectivos y múltiples, atentados contra la vida e integridad personal, cobro de extorsiones, desapariciones forzadas, utilización de métodos y medios para generar terror, violencia sexual, reclutamientos forzados y utilización ilícita de NNA, entre otros.

**023/2019**

**Localización:** Ciudad Bolívar, Bosa y Kennedy  
**Escenario de Riesgo:** homicidios selectivos y múltiples, atentados contra la vida e integridad personal, extorsiones, desapariciones forzadas, utilización de métodos y medios para generar terror, despojos, violencia sexual, reclutamientos forzados y utilización ilícita de NNA, control territorial.



# OCURENCIA DE DELITOS

## DISTRITO

## LOCALIDAD

### HOMICIDIOS

- 2016: 1302
- 2017: 1150
- 2018: 1049
- 2019: 306

- 2016: 59
- 2017: 53
- 2018: 25
- 2019: 11



### 10ª Localidad

que concentra el 3,89% de los homicidios ocurridos en la ciudad, entre el 2016 y abril de 2019

### SECUESTROS

- 2016: 25
- 2017: 9
- 2018: 11
- 2019: 1

- 2016: 0
- 2017: 0
- 2018: 0
- 2019: 0



### 18ª Localidad

que concentra el 0,00% de los secuestros ocurridos en la ciudad, entre el 2016 y mayo de 2019

### EXTORSIONES

- 2016: 430
- 2017: 452
- 2018: 595
- 2019: 335

- 2016: 13
- 2017: 13
- 2018: 14
- 2019: 6



### 16ª Localidad

que concentra el 2,54% de las extorsiones ocurridas en la ciudad, entre el 2016 y mayo de 2019

### AMENAZAS

- 2016: 5811
- 2017: 6365
- 2018: 7955
- 2019: 2703

- 2016: 165
- 2017: 399
- 2018: 516
- 2019: 158



### 6ª Localidad

que concentra el 5,42% de las amenazas ocurridas en la ciudad, entre el 2016 y mayo de 2019

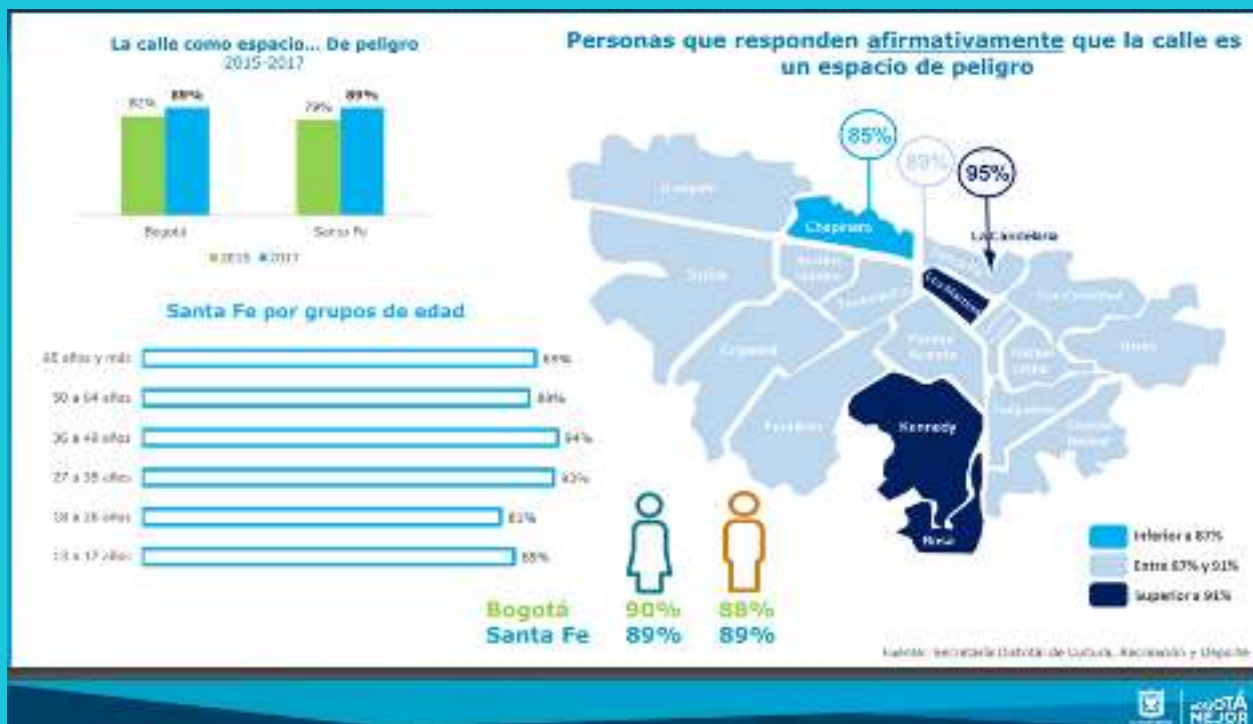
# 5. ENCUESTA BIENAL DE CULTURA 2017

La Encuesta Bienal de Culturas (EBC) es un instrumento que indaga sobre los factores culturales de los habitantes de las zonas residenciales de las 19 localidades urbanas de Bogotá, realizada por la Dirección de Cultura Ciudadana - Subdirección Observatorio de Culturas de la Secretaría de Cultura, Recreación y Deporte.

Tamaño de muestra: 16.312 personas - Santa Fe: 407 personas.

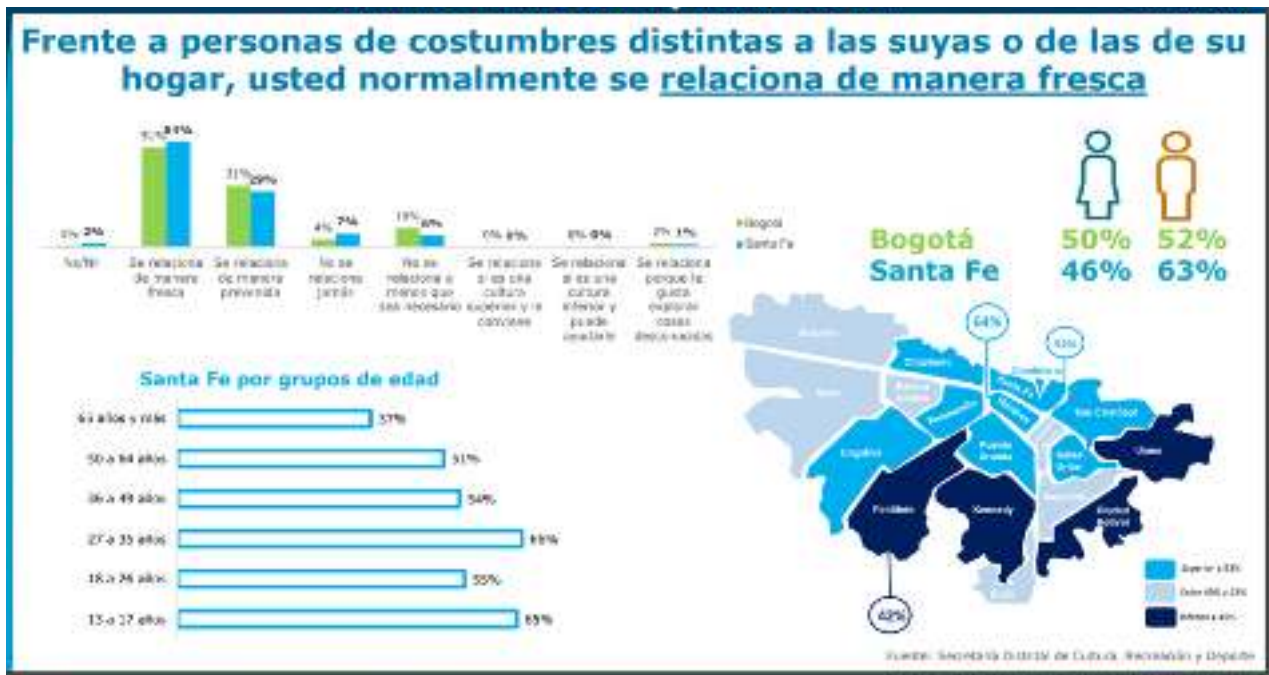
- Confiabilidad: 95%

## Pregunta: ¿Para usted la calle es un espacio... De peligro?

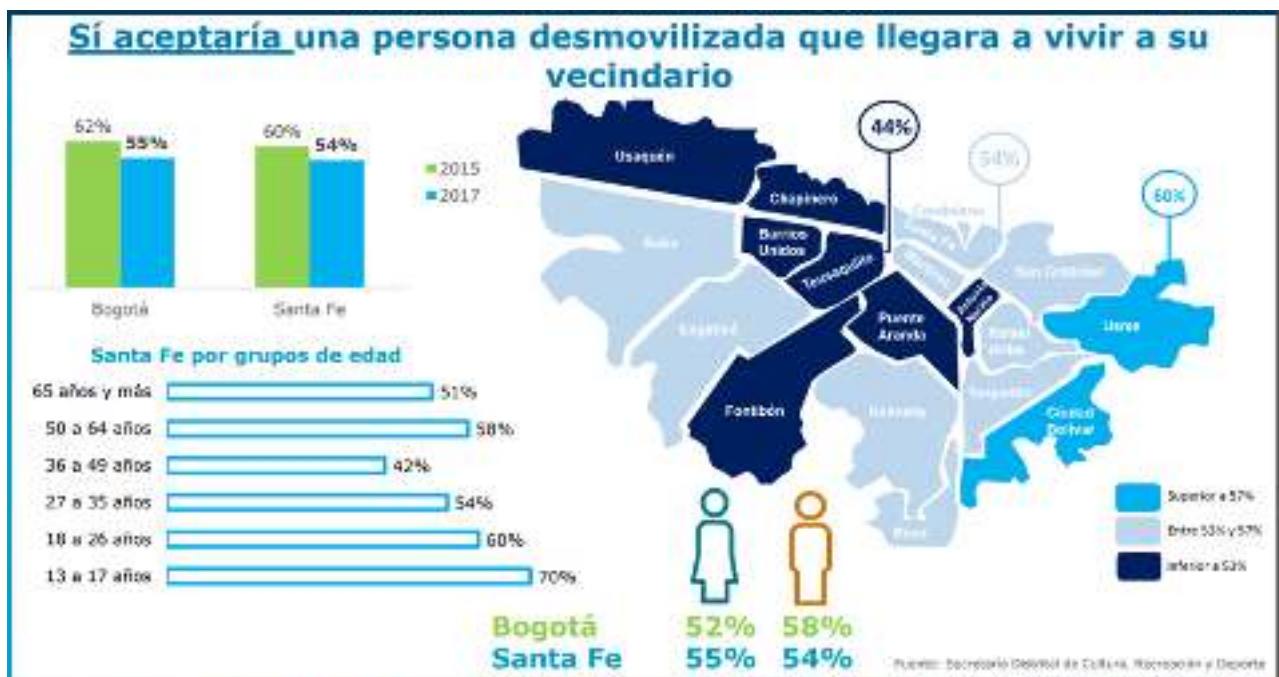


Con respecto a las relaciones ciudadanas en clave de la ciudad y los espacios públicos, el 89% de las personas entrevistadas de la localidad considera que la calle es un espacio de peligro, un porcentaje igual al promedio de la ciudad.

# Relaciones Interpersonales

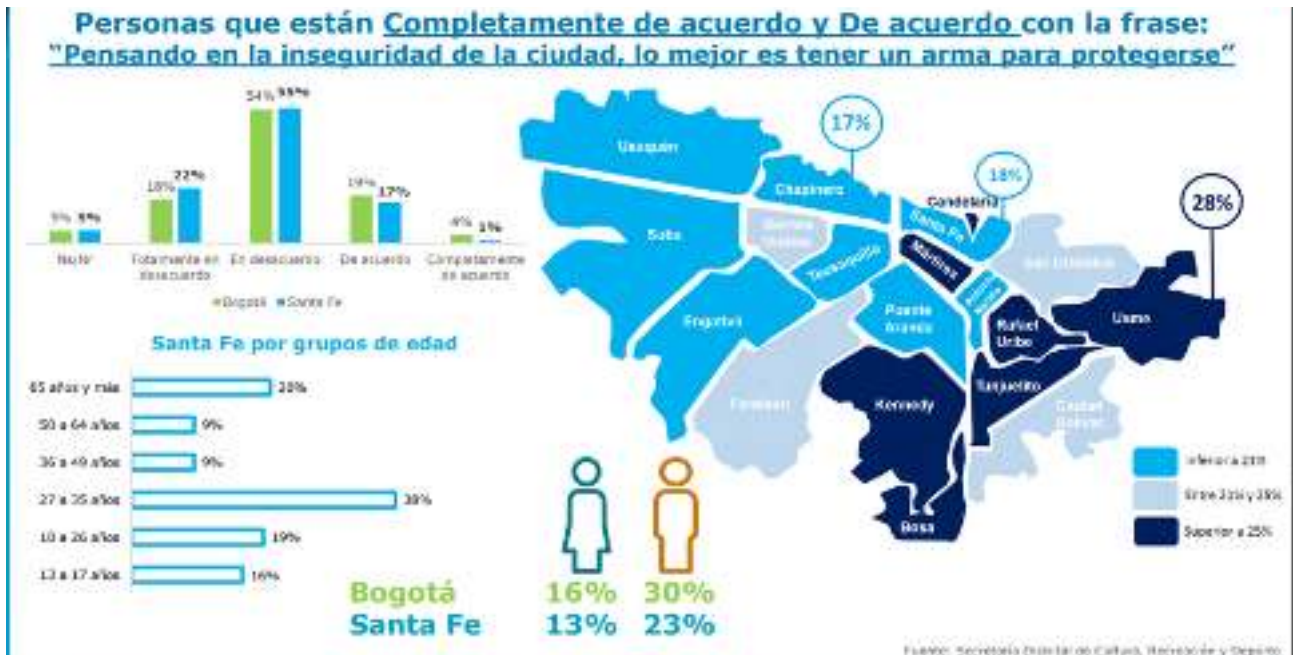


Con respecto a las relaciones ciudadanas en clave de una ciudad con convivencia pacífica, el 54% de las personas entrevistadas de la localidad se relacionan de una manera fresca con personas de costumbres diferentes, un porcentaje superior al promedio de la ciudad.

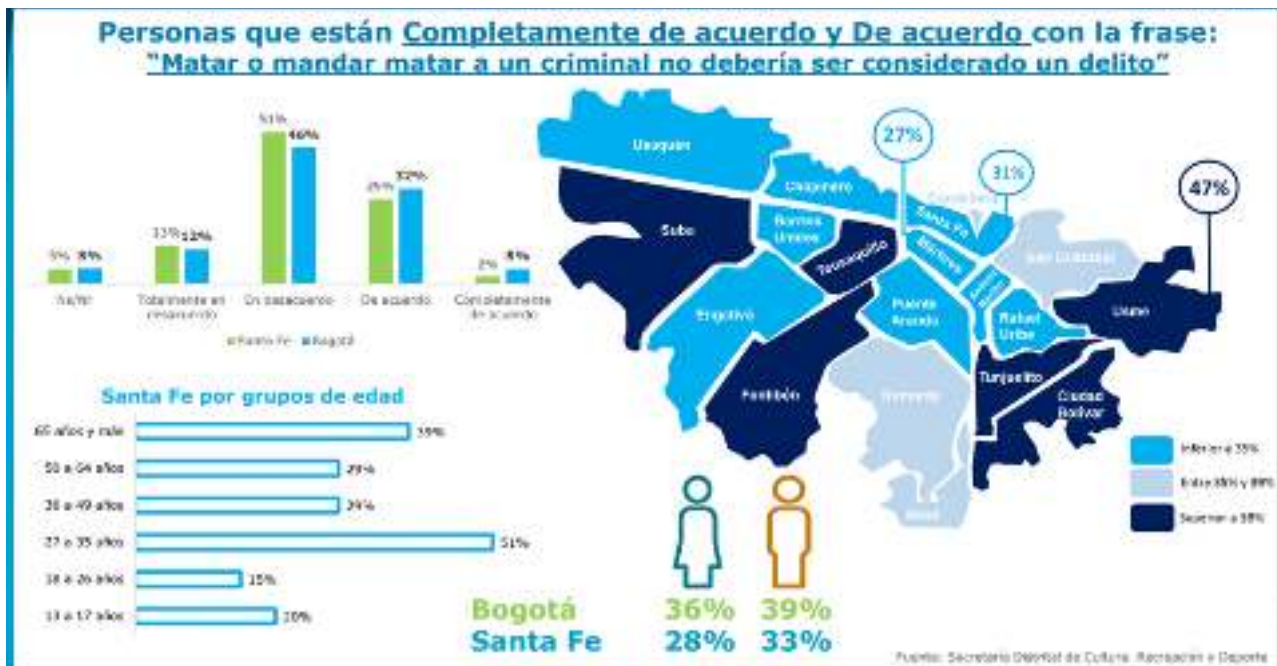


Con respecto a las relaciones ciudadanas en clave de una ciudad con convivencia pacífica, el 54% de las personas entrevistadas de la localidad aceptaría a una persona desmovilizada en su barrio, un porcentaje igual al promedio de la ciudad.

# Relaciones Interpersonales



Con respecto a las relaciones ciudadanas en clave de una ciudad con convivencia pacífica, el 18% de las personas entrevistadas de la localidad está de acuerdo en que pensando en la inseguridad de la ciudad, lo mejor es tener un arma para protegerse, un porcentaje inferior al promedio de la ciudad.



Con respecto a las relaciones ciudadanas en clave de una ciudad con convivencia pacífica, el 31% de las personas entrevistadas de la localidad está de acuerdo en que matar o mandar matar a un criminal no debería ser considerado un delito, un porcentaje inferior al promedio de la ciudad.



**ACDVPR**

# **FICHA DE INFORMACIÓN LOCAL**

**LOCALIDAD SANTA FE**

Contacto: [observatoriovictimas@alcaldiabogota.gov.co](mailto:observatoriovictimas@alcaldiabogota.gov.co)