

DIAGNÓSTICOS POR LOCALIDADES

LOCALIDAD N°3
SANTA FE

OBSERVATORIO
DISTRITAL DE
VÍCTIMAS




ALCALDÍA MAYOR
DE BOGOTÁ D.C.

BOGOTÁ
MEJOR
PARA TODOS

SECRETARÍA GENERAL - ALCALDÍA DEBOGOTÁ
Alta Consejería para los Derechos de las Víctimas, La Paz y la Reconciliación
Observatorio Distrital de Víctimas del Conflicto Armado, 2018

Diagnósticos por Localidades

Alto Consejero para los Derechos de las Víctimas, la Paz y la Reconciliación
Gustavo Quintero Ardila

Coordinador Equipo de Estrategia, Seguimiento y Evaluación
Rodrigo Rojas

Coordinador Observatorio Distrital de Víctimas del Conflicto Armado
Felipe Mora
ifmora@alcaliabogota.gov.co

Elaboración
Observatorio Distrital de Víctimas del Conflicto Armado
observatoriovictimas@alcaldiabogota.gov.co

Asistencia técnica y en investigación

Jennifer Astrid Ballesteros Ochoa
jaballesteros@alcaldiabogota.gov.co

Foto de Portada: Jennifer Astrid Ballesteros Ochoa

DIAGNÓSTICO LOCALIDAD NÚMERO 3, SANTA FE**FICHA TECNICA**

Esta ficha diagnóstica contiene datos sobre el contexto vital de las víctimas del conflicto armado residentes en la localidad, así como información sobre la labor organizativa de las Mesas Locales de Participación Efectiva de las Víctimas. Se incluyen también datos generales sobre la localidad en componentes como: cultura ciudadana, uso del espacio público, participación, recreación y deporte y percepciones sobre la movilidad y la seguridad, entre otras.

Corte y fuente: La fecha de corte para los datos sobre las víctimas del conflicto armado residentes, por localidades, es el 01 de septiembre de 2018, y la fuente es el SIVIC - Sistema de Información Víctimas de Bogotá, de la Alta Consejería para los Derechos de las Víctimas, la Paz y la Reconciliación. En el caso de otros componentes de información aquí contenidos, cada temática posee fuentes y cortes diferentes dependiendo de los últimos insumos disponibles en la materia.

Elaboración: Observatorio Distrital de Víctimas del Conflicto Armado

Contacto: observatoriovictimas@alcaldiabogota.gov.co

Localidad	Información general de la localidad, con datos como: extensión, población, número de barrios, límites de la localidad, ediles y presencia institucional en la zona.
Caracterización Víctimas	Caracterización demográfica de las víctimas del conflicto armado residentes en de la localidad, incluyendo la tasa de víctimas por localidad, grupos etarios, sexo, pertenencia étnica y víctimas con discapacidad.
Participación	Objetivos de trabajo que se han propuesto las mesas de víctimas (representantes de las víctimas de la localidad), para hacer incidencia en la política pública de víctimas.
CLAV'S	Ubicación de los CLAVs presentes en la localidad, si los hay.
Rasgos Socioeconómicos	Información de caracterización general de la población víctima residente en la localidad, incluyendo número de personas promedio por hogar, hogares con cobertura a internet, # de personas en nivel I y II del Sisbén y años promedio de educación de personas entre los 15 a 24 años.
Población Excombatiente	Información general para caracterizar la población excombatiente en la localidad, incuyendo población desvinculada, tasa de población desvinculada y la tasa de la población desmovilizada.
Salud	Información sobre aseguramiento en salud de la población víctima, satisfacción de la población con el servicio de salud, mortalidad materna y mortalidad en niños.
Educación	Información sobre la población en edad escolar, tasa de deserción en educación pública y la tasa de repetición en educación pública.
Cultura, Recreación y Deporte	Información de caracterización de algunos hábitos de la población residente en la localidad en lo referente a cultura, recreación y deporte, incluyendo el porcentaje de personas que perciben el espacio público como un lugar para practicar deporte y el porcentaje de personas que practican algún deporte en la localidad.
Convivencia ciudadana, respeto y ausencia de estereotipos	Información sobre percepción de la diferencia y estereotipos, incluyendo porcentaje de personas que rechazarían a un desmovilizado y que no están de acuerdo con su participación política.
Movilidad	Destaca la percepción de la ciudadanía en cuanto a su movilidad de un lugar a otro y su opinión sobre el servicio de transporte.
Espacio Público	Ofrece datos sobre el uso de plazoletas, parques y zonas verdes.
Presencia Acceso a Tecnologías	Brinda información del número de puestos que ofrecen servicios digitales y portales ETB.
Seguridad	Otorga información de la percepción de la ciudadanía sobre aquellos espacios que consideran seguros.

DIAGNÓSTICO LOCALIDAD NÚMERO 3, SANTA FE

1. INFORMACIÓN GENERAL

Santa Fe es la localidad número tres del Distrito Capital de Bogotá. Forma junto con la localidad de La candelaria el centro tradicional de la ciudad, separadas en 1991.

Extensión	4.887 Hectáreas.
-----------	------------------

Población (Proyección DANE 2018)	93.857
--	--------

Número de UPZ	5
---------------	---

Número de Barrios	42
-------------------	----

Densidad Poblacional	19,2
	<i>(Habitantes por hectárea)</i>

Límites

Fuente: Alcaldía de Bogotá, 2017

Norte	Localidad de Chapinero
-------	------------------------

Oriente	Municipio de Choachí.
---------	-----------------------

Sur	Localidades de San Cristobal y Antonio Nariño.
-----	--

Occidente	Localidades de Los Mártires y Teusaquillo.
-----------	--

Alcaldía	Calle 21 No. 5 - 74
----------	---------------------

Alcalde Local	Gustavo Alonso Niño Furnieles
---------------	-------------------------------

EDILES Y EDILESAS
Myriam Fanny Cortés Trujillo (Partido Liberal)
Gustavo Tavera Bohórquez (Partido Conservador)
Jhon Bismark Cury Parra (Partido Liberal)
Jose Farid Polanía Puentes (Polo Democrático)
José Orlando Hernández (Cambio Radical)
Mariano Briceño Cortés (Centro Democrático)
Mario Junior Velásquez Torres (Polo Democrático)

Presencia de Entidades	
Instancias de Participación: Agremiación u organización social	Consejo Local De Comunidades Negras, Afrocolombianas, Raizales Y Palenqueras
Fundacion techos para un pais	Consejo Planeación Local
Centro de Investigación y Educación Popular - Programa Por la Paz. CINEP	Comisión Local Intersectorial De Participación
EMISORA AMBIENTE FM STÉREO	Unidad De Apoyo Técnico
Emisora Universidad Jorge tadeo Lozano	Comité De Justicia Transicional
Emisora Universidad Distrital	Comité Local De Infancia Y Adolescencia
Asociacion de television comiitaria	Comité De Adultez
Junta de acción Comunal	Comité Local de Envejecimiento y Vejez
Consejos mesas y comisiones	Comité Operativo Local de Mujer y Género
Consejo Local de Gobierno	Comité LGTBI
Consejo Local de Política Social	Comité de Vendedores
Consejo Local de Seguridad	Comité Local de Defensa, Protección y Promoción de los Derechos Humanos
Consejo Local de Gestión de Riesgos y Cambio Climático	Comité Local de Seguridad Alimentaria y Nutricional
Consejo Local de Arte, Cultura Y Patrimonio	Comité de Participación Comunitaria de Salud-Copacos
Consejo Local de Juventud	Comité Operativo Local de Familia
Consejo Local Red del Buen Trato	Comité Técnico de Etnias y Desplazamiento
Consejo de Sabios y Sabias	Consejo Local para la Atención Integral a Víctimas de la Violencia Intrafamiliar y Violencia y Explotación Sexual

Consejo Medios de Comunicación Alternativos
Consejo Local de Protección y Bienestar Animal
Mesa Intersectorial de Infancia
Comisión Ambiental de Desarrollo
Mesa Local de Participación Efectiva de Víctimas
Mesa de Productividad
Mesa Interlocal de Etnias Santa Fe - La Candelaria
Mesa Interlocal de Afros Santa Fe - La Candelaria
Mesa de Juventud
Mesa de Prevención de Trabajo Infantil
Mesa Laches
Mesa del Parque Independencia

Comisión Ambiental Local
Plataforma de Juventud
Mesa del Parque Santander
Mesa Ciudad Salud
Mesa Asamblea y Mandato Centro
Mesa Cerros
Mesa de Barras Futboleras
Mesa San Victorino
Mesa Asosandiego
Mesa de Sexualidad
Mesa de Concertación Ubp - Cruces Lourdes
Red Local de Movilidad
Cabildos Ciudadanos o Presupuestos Participativos

2. CARACTERIZACIÓN DE VÍCTIMAS

Fuente: SIVIC corte 1 de Septiembre del 2018

Nota: En este conteo solo se incluyen las víctimas registradas en el SIVIC que aparecen en el RUV, por lo cual este dato posiblemente está por debajo del dato real.

Número de víctimas que habitan en la localidad	2.496
Ranking/Localidades	7° Localidad con menor número de víctimas que habitan en la localidad

Tasa de víctimas por 1000 habitantes	27
Ranking/Localidades	9° Localidad mayor tasa de víctimas por 1000 habitantes

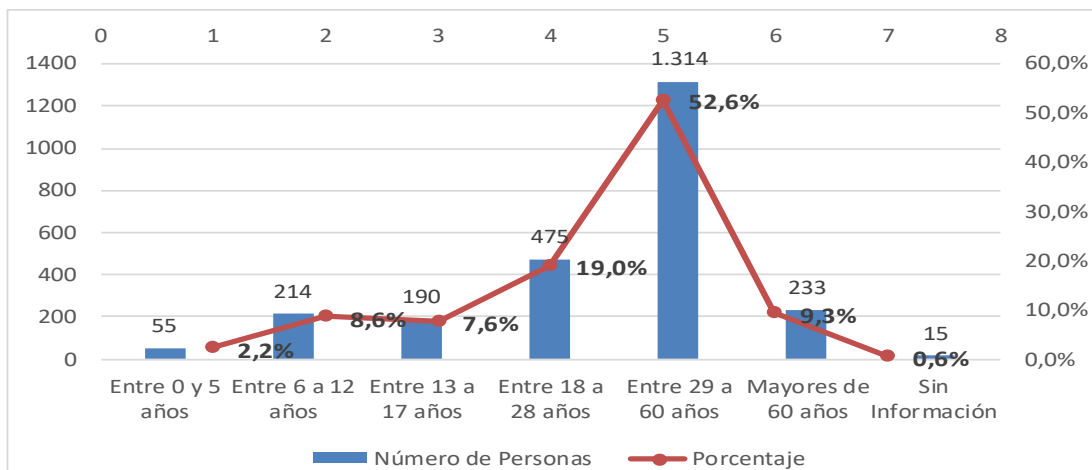
Porcentaje de víctimas que habitan la localidad respecto al total de víctimas residentes en Bogotá	0.71%
--	-------

Víctimas con discapacidad. (Porcentaje de las víctimas con discapacidad residentes en Bogotá)	103 1.9%
---	-------------

Sexo	1.195 Hombres (47,87%)	1.295 Mujeres (51,88%)	6 Intersexuales (0,24%)
	(-) Sin Información (-)		

DISTRIBUCIÓN ETARIA DE LA POBLACIÓN VÍCTIMA		
Rango de edad	Número de Personas	Porcentaje
Entre 0 y 5 años	55	2.2%
Entre 6 a 12 años	214	8.6%
Entre 13 a 17 años	190	7.6%
Entre 18 a 28 años	475	19.0%
Entre 29 a 60 años	1.314	52.6%
Mayores de 60 años	233	9.3%
Sin información	15	0.6%
Total	2.496	100%

Distribución etaria de la población víctima



Distribución de la población víctima por pertenencia étnica		
Pertenencia étnica	Número de personas	Porcentaje
Negra, Mulata, Afro colombiana	210	8.4
Indígena	315	12.6
Palanquera	1	0.04
Raizal	-	-
Rrom	-	-
Mestiza	1.382	55
Ninguna	356	14
Sin información	232	9.3
TOTAL	2.496	100

3. PARTICIPACIÓN

Número de integrantes de la mesa	16
----------------------------------	----

Coordinadora	Daira Quiñonez.
--------------	-----------------

Lugar de las sesiones	Edificio Restrepo
-----------------------	-------------------

Fecha de las sesiones	Segundo miércoles de cada mes.
-----------------------	--------------------------------

Asistencia y Atención	EJES TRANSVERSALES
Propiciar se facilite el acceso a la atención, asistencia y reparación integral de las víctimas que residen o trabajan en las localidades de la zona centro.	Sistemas de Información y caracterización
	Identificación de las víctimas, sus problemáticas y necesidades.
	Articulación territorial - Distrito y Nación
	Presentar a los integrantes de la junta administradora local de Santa Fe una visión de la problemática de víctimas en la localidad ante la implementación de la ley 1448 de 2011 y propuestas para su mejoramiento.
	Incidir en el funcionamiento idóneo del Comité Local de Justicia Transicional
Reparación Integral	Territorialización de línea técnica, asistencia, atención y reparación que debe cumplir la UARIV.
Propiciar desde el espacio de coordinación de la zona centro, propuesta e incidencia para el goce efectivo de los derechos a: Salud, estabilización socio económica, vivienda y retornos y reubicaciones	Participar activamente en el seguimiento, cumplimiento y evaluación al Plan de Desarrollo Local, en cuanto a temas para víctimas del conflicto armado.
	Incidencia Efectiva de las Víctimas
	Impulsar una escuela permanente (No es un espacio físico) de formación e incidencia de las víctimas, las organizaciones de víctimas y acompañantes en la localidad: Reparación, Paz y Reconciliación.
	Fortalecimiento organizativo de las víctimas en la localidad 3 de Santa Fe
	Vincular la localidad a las actividades de memoria histórica de la ciudad y de las víctimas del conflicto armado.
	Rendir cuentas a las víctimas del conflicto armado de la localidad, en cuanto al trabajo desarrollado por la MLPEV.
	Generar herramientas comunicativas a las organizaciones y las víctimas sobre las actividades de la Mesa.

4. CLAV MÁS CERCANO

Fuente: Alta Consejería para los Derechos de las Víctimas, la Paz y la Reconciliación

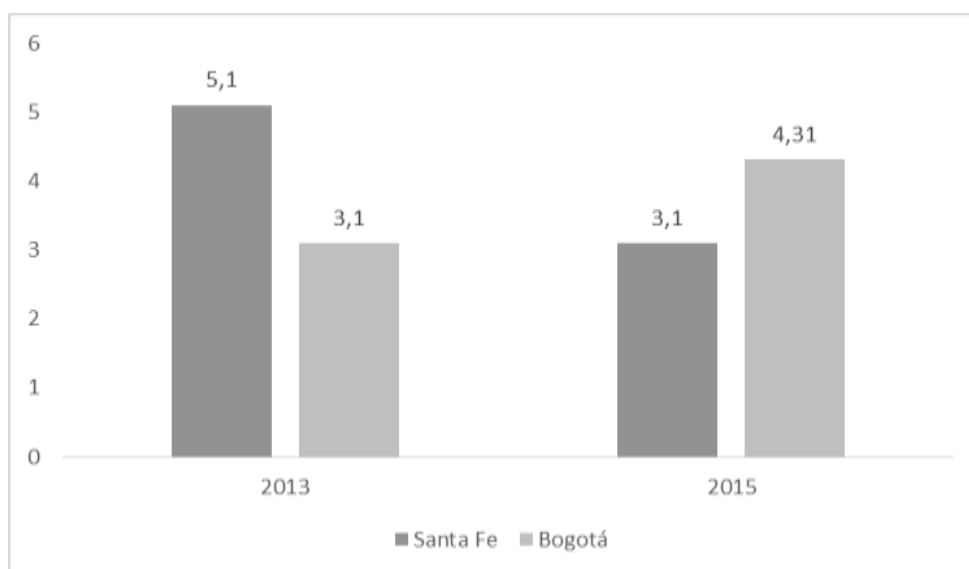
CLAV CHAPINERO

Calle 63 # 15 -58 Barrios Unidos

3 81 3000 Ext. 4624/3 46 1716

5. RASGOS SOCIOECONÓMICOS

Porcentaje de personas que viven bajo la línea de pobreza y pobreza extrema



Nota: la línea de pobreza para Bogotá en 2014 era de \$229.672 y la línea de pobreza extrema de \$99.297 por persona.

Fuente: Multipropósito 2018.

Número de personas promedio por hogar

2,5

Porcentaje de hogares con cobertura del servicio de internet.

58,7%

Ranking/Localidades	5° Localidad con menor número de personas promedio por hogar
Fuente: Multipropósito 2018.	

Ranking/Localidades	7° Localidad con menor porcentaje de hogares con conexión a internet
Fuente: Multipropósito 2018.	

Número de personas en nivel I y II del Sisben.	50.029
Ranking/Localidades	9º localidad con menor número de personas en los niveles I y II del sisben.
Fuente: Bogotá Como Vamos 2016. Informe de Calidad de Vida .	

Años promedio de educación de las personas de 15 a 24 años	11.2
Ranking/Localidades	Hace parte de 2 localidades que ocupan el 5° lugar con menos años promedio de educación.
Fuente: Multipropósito 2018.	

6. POBLACIÓN EXCOMBATIENTE

Población Desvinculada
Fuente: Agencia Colombiana para la Reincorporación y Normalización, 2017 (corte 15 de agosto).

Población desmovilizada
Fuente: Agencia Colombiana para la Reincorporación y Normalización, 2017 (corte 30 de junio).

Población desvinculada (número de población excombatientes menores de edad)	6
Porcentaje de población desvinculada respecto al total de la población desvinculada residente en la ciudad.	1.8%
Ranking/Localidades	5° Localidad con menor número de desvinculados

Población desmovilizada (número de personas)	79
Población desmovilizada en la localidad respecto al total de la población desmovilizada residente en la ciudad.	2.35%
Ranking/Localidades	10° localidad con menor número de desmovilizados.

Tasa de población desvinculada (Excombatientes menores de edad) por 100.000 habitantes de la localidad	6.22
Ranking/Localidades	5 Localidad con mayor tasa de desvinculados por 100.000 habitantes

Tasa de población desmovilizada por 100.000 habitantes de la localidad	81.8
Ranking/Localidades	3 Localidad con mayor tasa de desmovilizados por 100.000 habitantes

7. SALUD

Aseguramiento en salud de la población de la localidad	Contributivo
	61.5%
	Subsidiado
	34.2%
	No asegurada
	0.9%
Bogotá Como Vamos, 2016, Informe de Calidad de Vida Interactivo	

Porcentaje de población que se siente satisfecha con el servicio de salud que recibió durante el último año. Zona Norte: Usaquén y Suba	41%
Encuesta de percepción ciudadana, 2017.	

Unidades de Servicios de salud (Hospitales)	4
--	---

Mortalidad materna por cada 100.000 nacidos vivos	147.8
Ranking/Localidades	1ª Localidad con mayor porcentaje de mortalidad materna
Bogotá Como Vamos, 2016, Informe de Calidad de Vida Interactivo	

Mortalidad en niños menores de 5 años, tasa por 10.000 nacidos vivos	18.04
Ranking/Localidades	9º Localidad con mayor tasa de mortalidad en menores de 5 años
Bogotá Como Vamos, 2016, Informe de Calidad de Vida Interactivo	

Prevalencia de bajo peso al nacer	10.6%	Prevalencia de desnutrición global en menores de 5 años	5,0%
Ranking/Localidades	2° Localidad con menor porcentaje de prevalencia de bajo peso al nacer	Ranking/Localidades	6° Localidad con mayor porcentaje de prevalencia de desnutrición global
Bogotá Como Vamos, 2016, Informe de Calidad de Vida Interactivo		Bogotá Como Vamos, 2016, Informe de Calidad de Vida Interactivo	

Nacimientos en madres niñas y adolescentes	Número	Ranking/Localidades
Niñas (menores de 12 años)	6	8° Localidad con menor número de nacimientos en niñas y adolescentes
Adolescentes (de 12 a 18 años)	238	
Fuente: Bogotá Como Vamos, 2016, Informe de Calidad de Vida Interactivo		

8. EDUCACIÓN

Población en edad escolar (PEE)	17.588
Bogotá Como Vamos, 2016, Informe de Calidad de Vida Interactivo	

Tasa de deserción en educación pública	4.4%
Ranking/localidades	3° Localidad con mayor tasa de deserción en educación pública
Bogotá Como Vamos, 2016, Informe de Calidad de Vida Interactivo	

Tasa de cobertura bruta de educación	88.30%
Ranking/localidades	6° Localidad con menor tasa de cobertura bruta
Bogotá Como Vamos, 2016, Informe de Calidad de Vida Interactivo	

Tasa de repetición en educación pública	3.6%
Ranking/localidades	3° Localidad con menor tasa de repetición en educación pública
Bogotá Como Vamos, 2016, Informe de Calidad de Vida Interactivo	

9. CULTURA, RECREACIÓN Y DEPORTE

Fuente: Encuesta Bienal de Culturas (EBC) 2015

Porcentaje de personas que perciben el espacio público: como lugar para practicar deportes.	60.2%
Ranking/localidades	8° Localidad con menor porcentaje.

Porcentaje de personas que considera que la calle es un espacio de expresión cultural y artística.	70.20%
Ranking/localidades	7° Localidad con mayor porcentaje.

Porcentaje de personas que perciben el espacio público como lugar de encuentro.	80.6%
Ranking/localidades	8° Localidad con mayor porcentaje.

Porcentaje de personas que perciben el espacio público como lugar de entretenimiento.	76.1%
Ranking/localidades	5° Localidad con mayor porcentaje.

Porcentaje de personas que practican actividades deportivas y recreativas.	34.8%
Ranking/localidades	6° Localidad con mayor porcentaje.

Porcentaje de personas que piensan que las actividades deportivas y recreativas no contribuyen a la convivencia ciudadana.	47.8%
Ranking/localidades	5° Localidad con mayor porcentaje.

10. CONVIVENCIA CIUDADANA, RESPETO y AUSENCIA DE ESTEREOTIPOS.

Fuente: EBC 2015

Porcentaje de personas que rechazaría a un desmovilizado que viva en su vecindario	12.4%
Ranking/localidades	7° Localidad con menor porcentaje

Porcentaje de personas que no se siente libre de expresar sus opiniones ante desconocidos.	27.6%
Ranking/localidades	6° Localidad con mayor porcentaje.

Porcentaje de personas que no están de acuerdo con la participación política de desmovilizados.	60.1%
Ranking/localidades	8º Localidad con mayor porcentaje.

Índice de ciudadanía y convivencia (ICC). <i>Este índice toma como base las pruebas Saber en lo que corresponde a las preguntas sobre:</i> <i>i) identidad, dignidad y derecho;</i> <i>ii) deberes y respeto;</i> <i>iii) sensibilidad y manejo emocional;</i> <i>iv) sentido de la vida;</i> <i>v) cuerpo y naturaleza; y vi) participación</i>	0.56
Ranking/localidades	Hace parte de 7 localidades que ocupan el 4º lugar con mayor ICC
Diagnóstico de Paz, Observatorio Distrital de Víctimas, 2017.	

<p style="text-align: center;">Índice de conflictividad</p> <p><i>Este índice tiene un rango de 0 a 100, entre más cercano a 100, existe más altos niveles de conflictividad entre vecinos. Se construyó un indicador con la siguiente pregunta y sus opciones. EBC, 2015. P.28. “En muchos barrios, conjuntos y edificios de Bogotá se presentan problemas entre vecinos. Dígame usted, si en su barrio se presentan con cierta frecuencia las siguientes situaciones”</i></p> <ol style="list-style-type: none"> 1. Vecinos que ponen la música en un volumen alto. 2. Vecinos ebrios que forman peleas. 3. Vecinos que estacionan los carros en andenes. 4. Familias que se maltratan a partir de gritos, peleas y maltratos físicos. 5. Negocios en la zona que generan ruido. 6. Peleas en su barrio. 	48.2
Ranking/localidades	2° Localidad con mayor índice de conflictividad
Fuente: Alta Consejería para los Derechos de las Víctimas la Paz y la Reconciliación.	

11. MOVILIDAD

Porcentaje de la ciudadanía que en el último año percibió que sus trayectos habituales duraron más tiempo. Zona Norte: Usaqué y Suba	59%
Fuente: Bogotá como vamos, 2017. Encuesta de percepción ciudadana	

Porcentaje de la ciudadanía que considera que el servicio SITP mejoró	15%
Fuente: Bogotá como vamos, 2017 Encuesta de percepción ciudadana (Información por zonas)	

Infraestructura Ciclo Inclusiva	11.6km
Ranking/localidades	8° Localidad con menor infraestructura ciclo Inclusiva
Bogotá Como Vamos 2016.Informe de Calidad de Vida Interactivo.	

12. ESPACIO PÚBLICO

Fuente: Observatorio del Espacio Público de Bogotá. Reporte Técnico de Indicadores de Espacio Público 2017

Espacio Público Efectivo <i>Es el uso, goce y disfrute de la ciudadanía de los espacios públicos (parques, plazoletas y zonas verdes).</i>	8,45 M2	Espacio público verde por habitante	10,67 M2
Ranking/localidades	2º Localidad con mayor número de m2 por habitante.	Ranking/localidades	8º Localidad con mayor número de m2 por habitante.

13. PRESENCIA Y ACCESO A LAS TECNOLOGÍAS DE LA INFORMACIÓN TIC Y LA INNOVACIÓN.

Fuente: Alta Consejería Distrital TIC, 2018

Número de Puntos Vive Digital	2
Número de portales ETB	0

14. SEGURIDAD

Número de estaciones de policía	1
Fuente: Policía Metropolitana 2018, Consultado el 12 de Abril 2018.	

Número de CAI	12
Fuente: Policía Metropolitana 2018, Consultado el 12 de Abril 2018.	

Porcentaje de personas que considera que los parques cercanos a su casa son seguros.	21.7%	Líderes y lideresas atendidos por amenaza.	6
Fuente: Encuesta Bienal de Culturas (EBC) 2015		Fuente: Dirección de Derechos Humanos, Secretaría Distrital de Gobierno, 2017.	

DELITOS	Número de ocurrencias por año		
	2015	2016	*2017**
Homicidio	59	62	40
*Secuestro extorsivo	2	0	0
*Secuestro simple	0	0	0
Extorsión	12	13	12
*Desaparición Forzada	6	3	0
Amenazas	227	143	95
**Lesiones Personales	641	408	78
**Hurto a Personas	1.900	1.452	978
**Reporte narcóticos	1.504	2.694	408

Fuente: Cálculos de la Oficina de Análisis de Información y Estudios Estratégicos de la Secretaría Distrital de Seguridad, Convivencia y Justicia, con información de SIEDCO de la DIJIN - POLICÍA NACIONAL. * SIEDCO DIJIN SIJIN MEBOG - POLICÍA NACIONAL Datos al 31 de marzo de 2017 ** Oficina de Análisis de Información y Estudios Estratégicos OAIEE, BOLETÍN MENSUAL DE INDICADORES DE SEGURIDAD Y CONVIVENCIA BOGOTÁ , Datos de Enero a Febrero de 2018

Porcentaje de personas que dice que el parque más cercano a su casa es frecuentado por pandillas	47.3%
Fuente: Encuesta Bienal de Culturas (EBC) 2015	

Porcentaje de personas que dice que el parque más cercano a su casa es frecuentado por vendedores de drogas	45.5%
Fuente: Encuesta Bienal de Culturas (EBC) 2015	

Porcentaje víctimas de un delito que efectivamente denunciaron.	24%
Ranking/Localidades	6º Localidad con menor porcentaje
Fuente: Bogotá como vamos 2015.	

Casos de violencia intrafamiliar por 100.000 habitantes	383.3
Ranking/localidades	3º Localidad con mayor tasa de violencia
Bogotá Cómo Vamos, 2016, informe de calidad de vida interactivo	

Tasa de presunto delito sexual por 100.000 habitantes	17.41
Ranking/localidades	3º Localidad con menor tasa
Fuente: Bogotá Cómo Vamos, 2016, Informe de Calidad de Vida	

Elaboración: Observatorio Distrital de Víctimas- Observatoriovictimas@alcaldiabogota.gov.co
Coordinador: Iván Felipe Mora Forero ifmora@alcaldiabogota.gov.co
Apoyo Técnico: Sindy Sierra, Diana Iles y Jennifer Ballesteros
Revisión: Karen García kagarcia@alcaldiabogota.gov.co; Felipe Mora ifmora@alcaldiabogota.gov.co