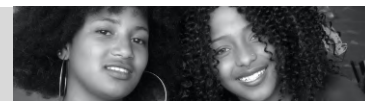


## Víctimas residentes en Bogotá



Actualmente Bogotá acoge en su territorio a **354.633** víctimas del conflicto armado interno colombiano, lo que corresponde al **3.94%** de las **8.989.570 víctimas del país** incluidas en el Registro Único de Víctimas (RUV) de la Unidad para la Atención y Reparación Integral a las Víctimas (UARIV) (ver tabla 1). Así, Bogotá es la segunda ciudad de Colombia con mayor número de víctimas residentes, después de Medellín que ocupa el primer lugar con 395.259 víctimas residentes.

Al compararse con los departamentos del país, Bogotá ocupa el quinto lugar en tasa de víctimas por cada 1.000 habitantes (después de Antioquia, Valle del Cauca, Bolívar y Nariño). Por cada **1.000 habitantes** en Bogotá, hay **43 víctimas** del conflicto armado. (Tasa de víctimas por mil habitantes igual a 40.9 – Proyección poblacional Bogotá 2019: 8.281.030 – Fuente: DANE).

Tabla 1 – Resumen de número de víctimas residentes, declaraciones y eventos ocurridos en Bogotá

	Total		
	Bogotá	Nación	%
Víctimas Residentes	354.633	8.988.094	3,9%
Víctimas por lugar de declaración	790.436	8.988.094	8,8%
Víctimas por lugar de ocurrencia	28.323	8.988.094	0,3%
Víctimas sujetos de atención	325.702	7.261.998	4,5%
Eventos*	34.551	11.202.790	0,3%

\*Ocurrencia de un hecho victimizante a una persona, en un lugar (municipio) y en una fecha determinada.

Fuente: Registro Único de Víctimas (RUV), UARIV. Corte a 1 de abril de 2020.

## Características demográficas

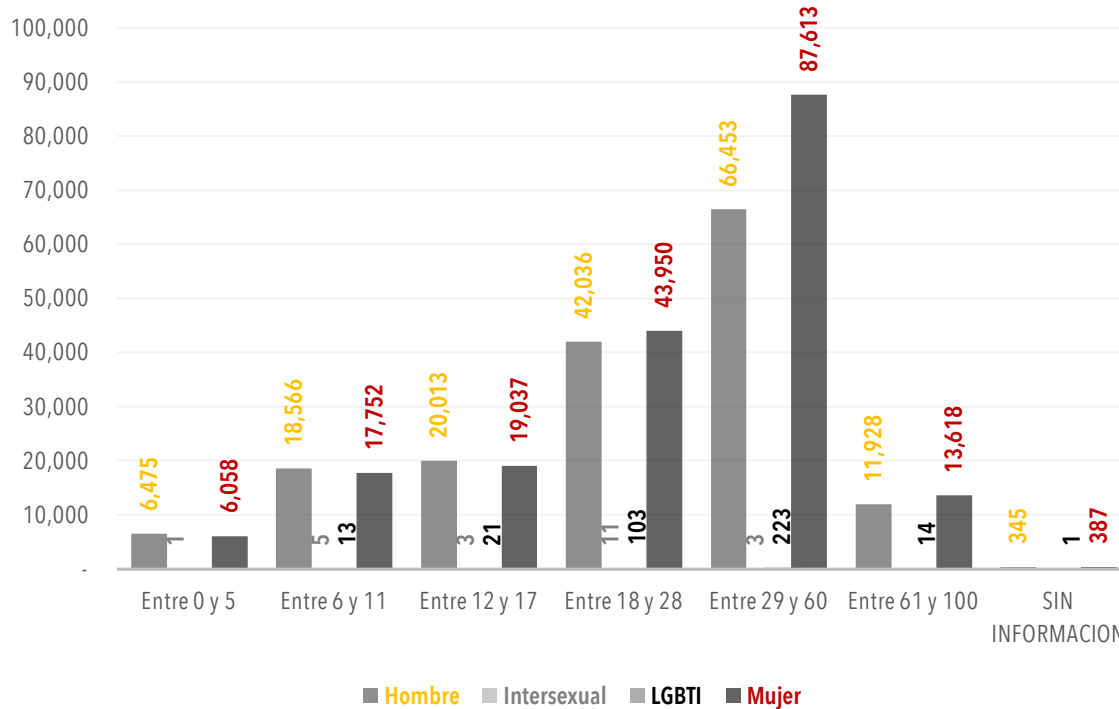


De las **354.633 víctimas** del conflicto armado que residen en Bogotá, el **53.13%** son **mujeres** (188.415 víctimas), **46.76%** son **hombres** (165.816 víctimas) y **0.11%** hacen parte de los **sectores LGBTI** (398 víctimas).

Los sectores **LGBTI** corresponden a población auto-identificada en el RUV como diversa en al menos una de las siguientes tres categorías: (i) orientación sexual diversa (homosexual y bisexual), (ii) identidad de género diversa (transgénero) y (iii) sexo intersexual.

El **24.79%** de las víctimas residentes en Bogotá son **niños, niñas y adolescentes** menores de 18 años (87.947 víctimas) y el **7.2%** son **adultos mayores** de 60 años (25.562 víctimas).

Gráfico 1 – Víctimas residentes en Bogotá por sexo y grupo etario



Fuente: RUV, UARIV. Corte a 1 de abril de 2020.

Tabla 2 – Víctimas residentes en Bogotá por grupo etario

CICLO VITAL	Total	%
Primera Infancia (0 a 5 años)	12.429	3,50%
Infancia (6 a 11 años)	36.313	10,24%
Adolescencia (12 a 17 años)	39.062	11,01%
Juventud (18 a 28 años)	85.711	24,17%
Adulthood (29 a 60 años)	151.990	42,86%
Adulto mayor (61 a 100 años)	28.484	8,03%
Sin Información	644	0,18%
<b>TOTAL GENERAL</b>	<b>354.633</b>	<b>100%</b>

Fuente: RUV, UARIV. Corte a 1 de abril de 2020.

## Pertenencia étnica de las víctimas residentes en Bogotá

Del total de víctimas residentes en Bogotá:

- \* **32.442** tienen pertenencia étnica **negra** o **afrocolombiana** - **9.1%**
- \* **13.046** tienen pertenencia étnica **indígena** - **3.7%**

- \* **1.329** se auto reconocen como pertenecientes a la etnia **gitana Rom**
- \* **331** tienen pertenencia étnica **raizal**
- \* **96** tienen pertenencia étnica **palenquera**
- \* **307.389** no se identifican con alguna pertenencia étnica - **86.68%**

Tabla 3 – Víctimas residentes en Bogotá por pertenencia étnica y sexo

PERTENENCIA ÉTNICA	Mujer	Hombre	LGBTI	No Informa	Total Bogotá	% sobre el total de víctimas de Bogotá	Total Nacional por pertenencia étnica	% Bogotá sobre pertenencia étnica nacional
Negro(a) o Afrocolombiano(a)	17.384	14.994	64		32.442	9,15%	1.119.695	2,90%
Indígena	7.167	5.866	13		13.046	3,68%	380.808	3,43%
Gitano(a) ROM	703	626			1.329	0,37%	9.972	13,33%
Raizal del Archipiélago de San Andrés y Providencia	159	172			331	0,09%	11.276	2,94%
Palenquero(a)	50	46			96	0,03%	6.211	1,55%
Ninguna	162.952	144.112	321	4	307.389	86,68%	7.460.441	4,12%
<b>TOTAL GENERAL</b>	<b>188.415</b>	<b>165.816</b>	<b>398</b>	<b>4</b>	<b>354.633</b>	<b>100,00%</b>	<b>8.988.403</b>	<b>3,95%</b>

Notas: (i) En este informe se muestran las personas que se auto reconocen como pertenecientes al grupo étnico gitano al momento de realizar su declaración. Sin embargo, se debe tener en cuenta que este dato no se encuentra validado por el censo de la población Rom residente en Bogotá del Ministerio del Interior. (ii) Los sectores LGBTI identifican a población auto-registrada como diversa en cuanto a orientación sexual (homosexuales y bisexuales), identidad de género (transgénero) y sexo (intersexualidad). Si bien ubicar a los sectores LGBTI dentro de la clasificación por sexo es incorrecto, se presenta así en esta tabla debido a que su registro en los datos abiertos de la RNI se encuentra de esta manera. Fuente: RUV, UARIV. Corte a 1 de abril de 2020.

Tabla 4 – Víctimas residentes en Bogotá por pertenencia étnica y ciclo vital

PERTENENCIA ÉTNICA	0 a 5 años	12 a 17 años	18 a 28 años	29 a 60 años	6 a 11 años	61 a 100 años	Sin Información	Total
Negro(a) o Afrocolombiano(a)	800	2.621	3.751	8.638	15.151	1.477	4	32.442
Indígena	448	1.227	1.476	3.487	5.476	924	8	13.046
Gitano(a) ROM	4	35	158	353	657	119	3	1.329
Raizal del Archipiélago de San Andrés y Providencia	2	7	21	78	195	28		331

Palenquero(a)	2	6	15	20	47	6		96
Ninguna	11.173	32.417	33.641	73.135	130.464	25.930	629	307.389
<b>TOTAL GENERAL</b>	<b>12.429</b>	<b>36.313</b>	<b>39.062</b>	<b>85.711</b>	<b>151.990</b>	<b>28.484</b>	<b>644</b>	<b>354.633</b>

Fuente: RUV, UARIV. Corte a 1 de abril de 2020.

## Víctimas con discapacidad residentes en Bogotá

El **4.4%** de las víctimas residentes en Bogotá se encuentran en **situación de discapacidad**, es decir, 15.803 personas de las cuales:

- \* 1.348 son niños, niñas y adolescentes
- \* 4.514 son adultos mayores de 60 años

Tabla 5 – Víctimas con discapacidad residentes en Bogotá por sexo y ciclo vital

CICLO VITAL	Mujer	Hombre	LGBTI	Total
Primera Infancia (0 - 5 años)	32	49		81
Infancia (6 - 11 años)	216	289	1	506
Adolescencia (12 - 17 años)	311	448	2	761
Juventud (18 - 28 años)	856	1.133	5	1.994
Adulthood (29 - 60 años)	3.588	4.108	26	7.722
Adulto mayor (61 - 100 años)	2.556	1.956	2	4.514
Sin Información	120	105		225
<b>TOTAL GENERAL</b>	<b>7.679</b>	<b>8.088</b>	<b>36</b>	<b>15.803</b>

Fuente: RUV, UARIV. Corte a 1 de abril de 2020.

## Localización de las víctimas en Bogotá



El **50,62%** de las víctimas residentes en Bogotá y caracterizadas en el Sistema de Información para Víctimas (SIVIC) se ubican en **5 localidades**: Kennedy, Ciudad Bolívar, Bosa, Suba y Usme.

La mayor tasa de víctimas residentes por cada 1.000 habitantes de la localidad la tiene **Usme** con 67 víctimas por cada 1.000 habitantes, seguida de **Santa Fe** con 61 víctimas por cada 1.000 habitantes y **Ciudad Bolívar** con 53 víctimas por cada 1.000 habitantes.

Tabla 6 – Víctimas por localidad en Bogotá

LOCALIDAD	Total	%	Acumulado	Proyección poblacional 2019	Tasa	Ranking
Kennedy	45.043	12,70%	12,70%	1.245.578	36	9
Ciudad Bolívar	40.014	11,28%	23,98%	757.154	53	3
Bosa	39.952	11,27%	35,25%	762.705	52	5
Suba	31.342	8,84%	44,09%	1.331.586	24	13
Usme	23.155	6,53%	50,62%	347.131	67	1
Engativá	19.326	5,45%	56,07%	894.114	22	14
San Cristóbal	15.326	4,32%	60,39%	397.013	39	8
Rafael Uribe Uribe	14.062	3,97%	64,35%	352.276	40	7
Usaquén	7.603	2,14%	66,50%	481.083	16	17
Puente Aranda	7.043	1,99%	68,48%	221.226	32	11
Tunjuelito	6.546	1,85%	70,33%	188.661	35	10
Santa Fe	5.764	1,63%	71,95%	95.004	61	2
Fontibón	5.493	1,55%	73,50%	429.220	13	18
Los Mártires	4.947	1,39%	74,90%	94.388	52	4
Antonio Nariño	3.444	0,97%	75,87%	110.534	31	12
Barrios Unidos	3.319	0,94%	76,81%	273.583	12	19
Chapinero	2.838	0,80%	77,61%	127.734	22	15
Teusaquillo	2.421	0,68%	78,29%	141.848	17	16
Candelaria	1.064	0,30%	78,59%	22.515	47	6
Sumapaz	63	0,02%	78,61%	7.677	8	20
Sin Información	75.868	21,39%	100,00%			
<b>TOTAL GENERAL</b>	<b>354.633</b>	<b>100%</b>		<b>8.281.030</b>		

Nota: La tasa de víctimas por cada 1.000 habitantes de la localidad permite evaluar de manera comparativa los retos y oportunidades de las comunidades, mesas de víctimas y autoridades locales. Fuente: (i) ACDVPR - SIVIC, 1 septiembre 2010 -1 de abril de 2020. (ii) Variable proyección poblacional, Serie regularizada SDP, Secretaría Distrital de Planeación (SDP). Proyección población a 2019 elaborada por el ODVCA teniendo como base la proyección poblacional del 2018 de la SDP.

## Características demográficas de las víctimas por localidades

### Sexo (ver anexo 1)

- \* De las víctimas residentes en Bogotá, el **41,91%** son **mujeres** (148.616 víctimas) mientras que el **36,61%** son hombres (129.838 víctimas) y el **0,09%** población **LGTBI** (309 víctimas).
- \* En todas las localidades las **mujeres** son igual o más del 50% de las víctimas residentes. El mayor porcentaje de mujeres lo tiene la localidad de **Sumapaz (69,84%)**, seguida de **Usaquén, Engativá y Bosa** (con porcentaje de **54%**).

## Pertenencia étnica (ver anexo 3)

- \* Las localidades con mayor número de víctimas residentes que tienen pertenencia étnica **negra, mulata o afrocolombiana** son Kennedy (3.326), Suba (3.235) y Bosa (3.124).
- \* Las localidades con mayor número de víctimas residentes que tienen pertenencia étnica **indígena** son Ciudad Bolívar (1.754), Bosa (1.334) y Kennedy (1.316).
- \* Las localidades con mayor número de víctimas residentes que tienen pertenencia étnica **palenquera** son Kennedy (11), Engativá (11), Rafael Uribe Uribe (8) y Bosa (7).
- \* Las localidades con mayor número de víctimas residentes tienen pertenencia étnica **raizal** son Bosa, Kennedy y Engativá.
- \* Las localidades con mayor número de víctimas residentes tienen pertenencia étnica **Rom** son Suba (288), Kennedy (214), Engativá (102) y Bosa (102).

## Análisis por hechos victimizantes



Las **354.633 víctimas** que residen actualmente en la ciudad han sufrido un total de **413.802 hechos victimizantes**:

- \* El **79,6%** de los hechos corresponden a **desplazamiento forzado**, es decir 329.500 víctimas han sufrido este hecho.
- \* El **7,8%** corresponden a **amenazas**, es decir un total de 32.287 víctimas.
- \* El **7,4%** corresponden a **homicidio**, es decir un total de 30.535 víctimas.
- \* El **1,5%** corresponden a **desaparición forzada**, es decir 6.374 víctimas.
- \* El **0,7%** corresponden a **perdida de bienes o inmuebles**, es decir 3.066 víctimas.

Gráfico 2 - Hechos victimizantes que sufrieron las víctimas que residen en Bogotá

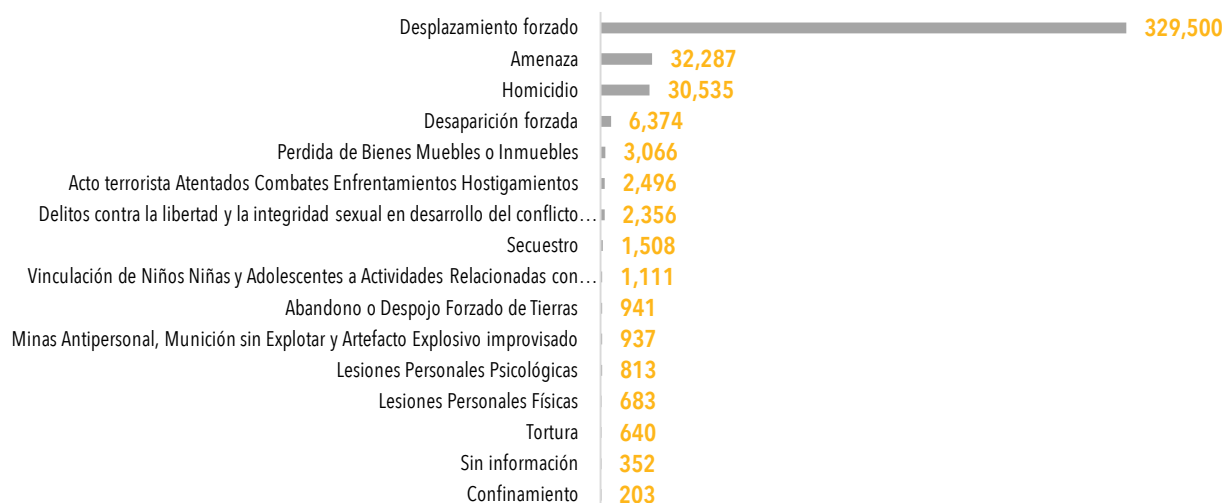


Tabla 7 – Hechos victimizantes que sufrieron las víctimas que residen en Bogotá

TIPO DE HECHO VICTIMIZANTE	Total	%
Confinamiento	203	0.0%
Sin información	352	0.1%
Tortura	640	0.2%
Lesiones personales físicas	683	0.2%
Lesiones personales psicológicas	813	0.2%
Minas Antipersonal, Munición sin Explotar y/o Artefacto Explosivo Improvisado	937	0.2%
Abandono o Despojo Forzado de Tierras	941	0.2%
Vinculación de Niños, Niñas y Adolescentes a actividades relacionadas con grupos armados	1,111	0.3%
Secuestro	1,508	0.4%
Delitos contra la libertad y la integridad sexual en desarrollo del conflicto armado	2,356	0.6%
Acto terrorista, atentados, combates, enfrentamientos u hostigamientos	2,496	0.6%
Perdida de bienes muebles o inmuebles	3,066	0.7%
Desaparición forzada	6,374	1.5%
Homicidio	30,535	7.4%
Amenaza	32,287	7.8%
Desplazamiento forzado	329,500	79.6%
<b>TOTAL GENERAL</b>	<b>413,802</b>	

Fuente: RUV, UARIV. Corte a 1 de abril de 2020.

## Declaración de hechos victimizantes en Bogotá



En Bogotá **790.436 víctimas** del conflicto armado han declarado **886.638 hechos victimizantes**, es decir el 8,8% del total de las víctimas del país:

- \* El hecho con mayor declaración en Bogotá fue el **desplazamiento forzado** con 670.655 casos, el 65,6% del total de los hechos declarados en la ciudad.
- \* El segundo hecho con mayor declaración en Bogotá fue **homicidio** con 79.175 casos, el 8,9% del total de los hechos declarados en la ciudad.
- \* El tercer hecho con mayor número de declaraciones fue **amenaza** con 56.609 casos, el 6,4% de los declarados en la ciudad.
- \* El cuarto hecho fue **abandono o despojo forzado de tierras** con 22.809 casos declarados, 2,6% del total declarado en Bogotá.
- \* El quinto hecho con mayor declaración fue **desaparición forzada**, 1,8% del total de los declarados en la ciudad.

### Gráfico 3 – Hechos victimizantes declarados en Bogotá

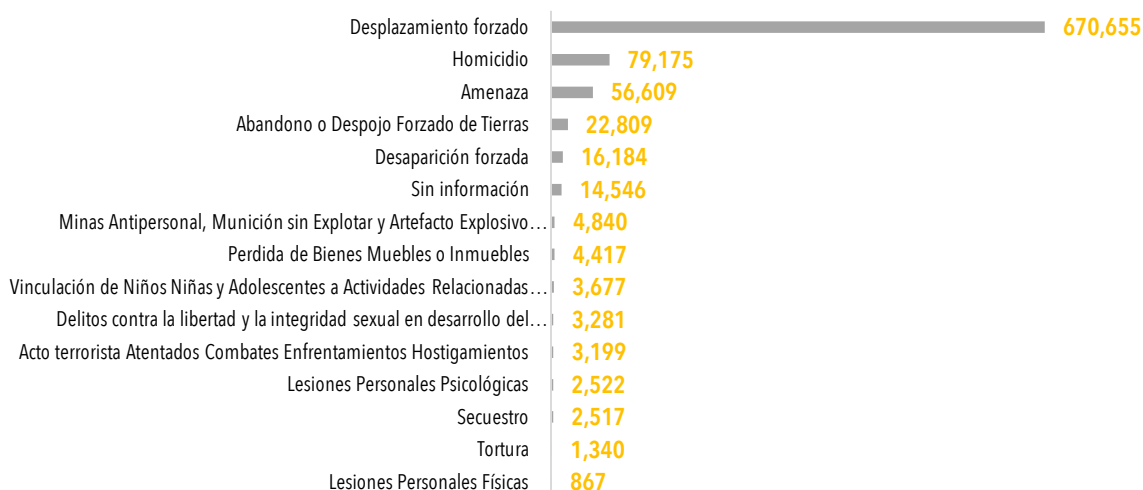


Tabla 8 – Hechos victimizantes declarados en Bogotá

TIPO DE HECHO VICTIMIZANTE	Total	%
Lesiones personales físicas	867	0.1%
Tortura	1,340	0.2%
Secuestro	2,517	0.3%
Lesiones personales psicológicas	2,522	0.3%
Acto terrorista, atentados, combates, enfrentamientos u hostigamientos	3,199	0.4%
Delitos contra la libertad y la integridad sexual en desarrollo del conflicto armado	3,281	0.4%
Vinculación de Niños, Niñas y Adolescentes a actividades relacionadas con grupos armados	3,677	0.4%
Perdida de bienes muebles o inmuebles	4,417	0.5%
Minas Antipersonal, Munición sin Explotar y/o Artefacto Explosivo Improvisado	4,840	0.5%
Sin información	14,546	1.6%
Desaparición forzada	16,184	1.8%
Abandono o Despojo Forzado de Tierras	22,809	2.6%
Amenaza	56,609	6.4%
Homicidio	79,175	8.9%
Desplazamiento forzado	670,655	75.6%
<b>TOTAL GENERAL</b>	<b>886,638</b>	

Fuente: RUV, UARIV. Corte a 1 de abril de 2020.



# Hechos victimizantes ocurridos en Bogotá



28.323 de víctimas del conflicto armado sufrieron 31.695 hechos victimizantes en Bogotá:

- \* El hecho con mayor ocurrencia en Bogotá fue el **desplazamiento forzado** con 14.172 casos, el 44,7% del total de los hechos ocurridos en la ciudad.
- \* El segundo hecho con mayor ocurrencia fue **homicidio** con 5.835 casos, el 18,4% del total de la ciudad.
- \* El tercero hecho con mayor ocurrencia fue **amenaza** con 3.783 casos, el 11,9% del total de la ciudad.
- \* El cuarto fue **perdida de bienes, muebles o inmuebles** con 3.753 casos, el 11,8% del total de la ciudad.
- \* El quinto fue **acto terrorista, atentados, combates u hostigamientos** con 1.702 casos, el 5,4% del total de la ciudad.

Gráfico 4 – Hechos victimizantes ocurridos en Bogotá

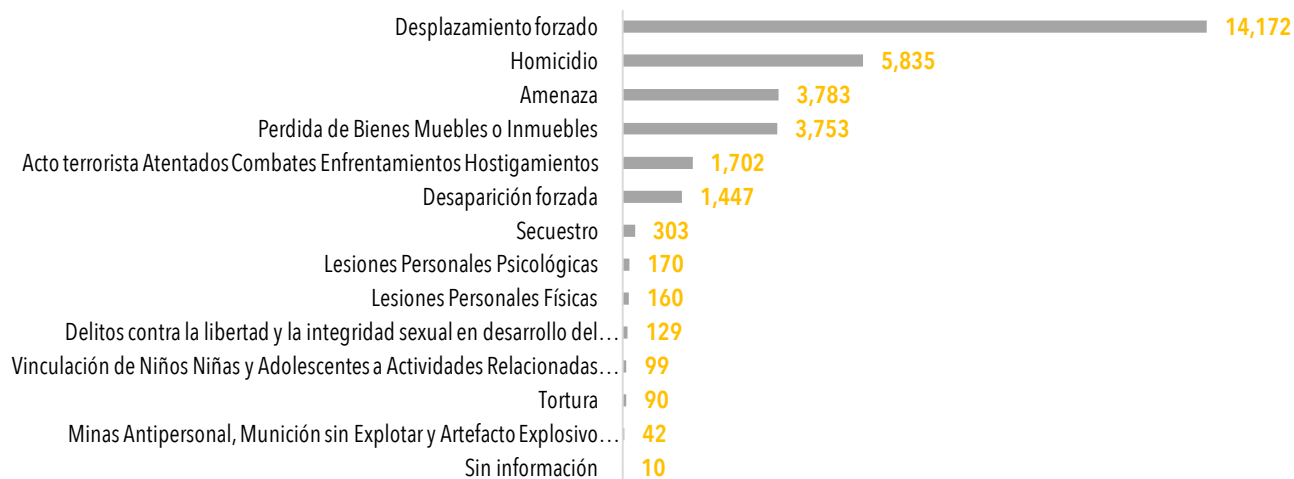


Tabla 9 – Hechos victimizantes declarados en Bogotá

TIPO DE HECHO VICTIMIZANTE	Total	%
Sin información	10	0.0%
Minas Antipersonal, Munición sin Explotar y/o Artefacto Explosivo Improvisado	42	0.1%
Tortura	90	0.3%
Vinculación de Niños, Niñas y Adolescentes a actividades relacionadas con grupos armados	99	0.3%
Delitos contra la libertad y la integridad sexual en desarrollo del conflicto armado	129	0.4%
Lesiones personales físicas	160	0.5%
Lesiones personales psicológicas	170	0.5%
Secuestro	303	1.0%
Desaparición forzada	1,447	4.6%

Acto terrorista, atentados, combates, enfrentamientos u hostigamientos	1,702	5.4%
Perdida de bienes muebles o inmuebles	3,753	11.8%
Amenaza	3,783	11.9%
Homicidio	5,835	18.4%
Desplazamiento forzado	14,172	44.7%
<b>TOTAL GENERAL</b>	<b>31,695</b>	

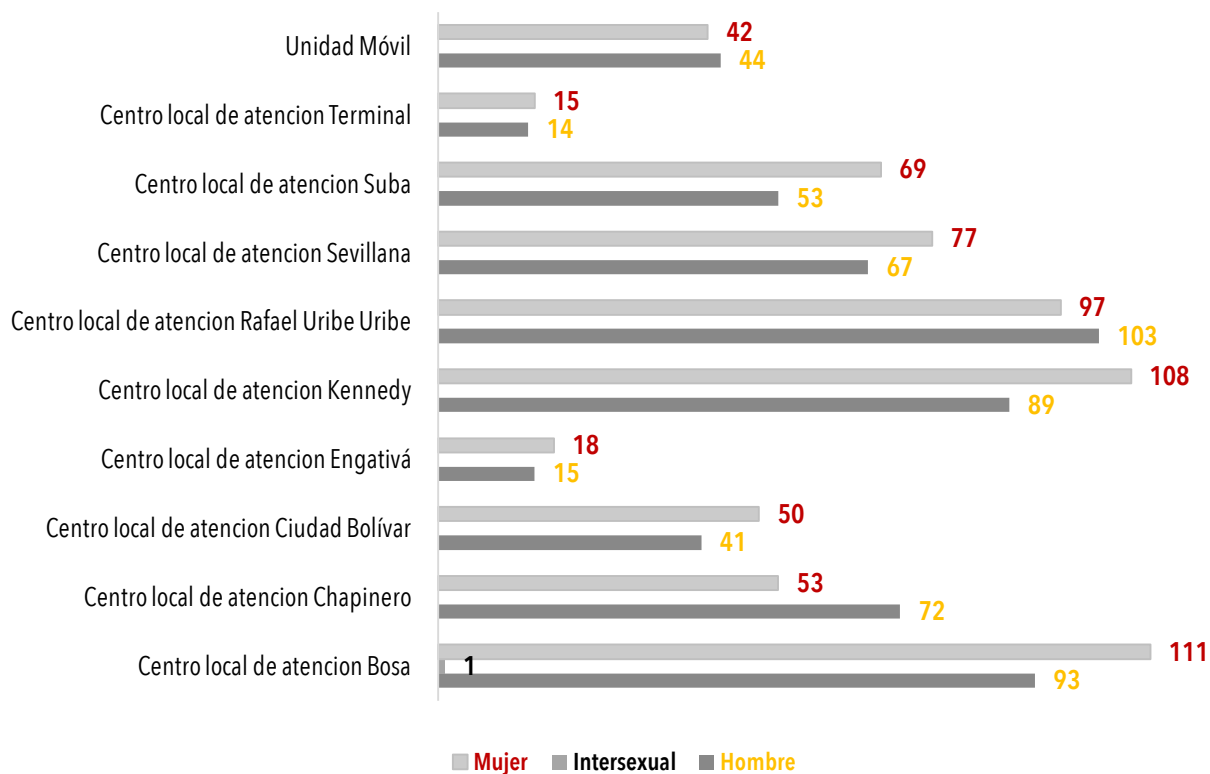
Fuente: RUV, UARIV. Corte a 1 de abril de 2020.

## Asistencia y atención a las víctimas en Bogotá



En lo corrido del año 2020 (con corte a 1 de abril), se registran **1.232 víctimas atendidas** y registradas en el Sistema de Información para Víctimas (SIVIC) a través de los Centros Locales de Atención a Víctimas (CLAV). Esta población se desglosa por género así: 51,9% mujeres, 48,0% hombres y 0,1% intersexuales. A continuación, se grafica **género y CLAV**.

Gráfico 5 – Centros Locales de Atención a Víctimas (CLAV) por género



Fuente: SIVIC, ACDVPR. Corte a 1 de abril de 2020

En relación con las localidades de la ciudad, las personas atendidas en los CLAV y registradas en el SIVIC se disponen en la siguiente tabla.

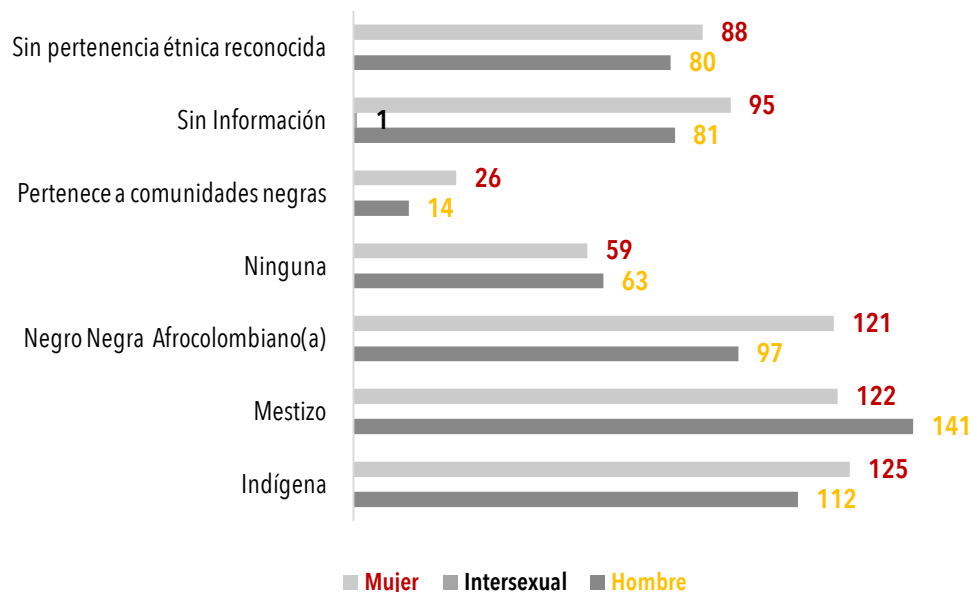
**Tabla 10 – Población víctima atendida en los CLAV por género y localidad**

<b>Localidad</b>	<b>Hombre</b>	<b>Mujer</b>	<b>Intersexual</b>
Sin Información	2	1	
Antonio Nariño	15	13	
Barrios Unidos	6	6	
Bosa	80	82	
Chapinero	4	5	
Ciudad Bolívar	60	71	
Engativá	20	23	
Fontibón	22	20	
Fuera de Bogotá	8	8	
Kennedy	73	89	
La Candelaria	16	11	
Los Mártires	16	18	
Nivel Distrital	40	34	
Puente Aranda	8	5	
Rafael Uribe Uribe	45	47	
San Cristóbal	62	75	
Santa Fe	16	11	
Suba	37	48	
Teusaquillo	6	3	
Tunjuelito	6	4	
Usaquén	9	6	
Usme	37	56	1
<b>TOTAL GENERAL</b>	<b>588</b>	<b>636</b>	<b>1</b>

Fuente: SIVIC, ACDVPR. Corte a 1 de abril de 2020

De acuerdo con el grupo étnico, las personas atendidas y registradas en el SIVIC se observan en el siguiente gráfico.

**Gráfico 6 – Población atendida en los CLAV por grupo étnico**



Fuente: SIVIC, ACDVPR. Corte a 1 de abril de 2020

Frente al total de personas atendidas y registradas en el SIVIC, la discapacidad en hombres representa 1,9% y en mujeres 1,6%.

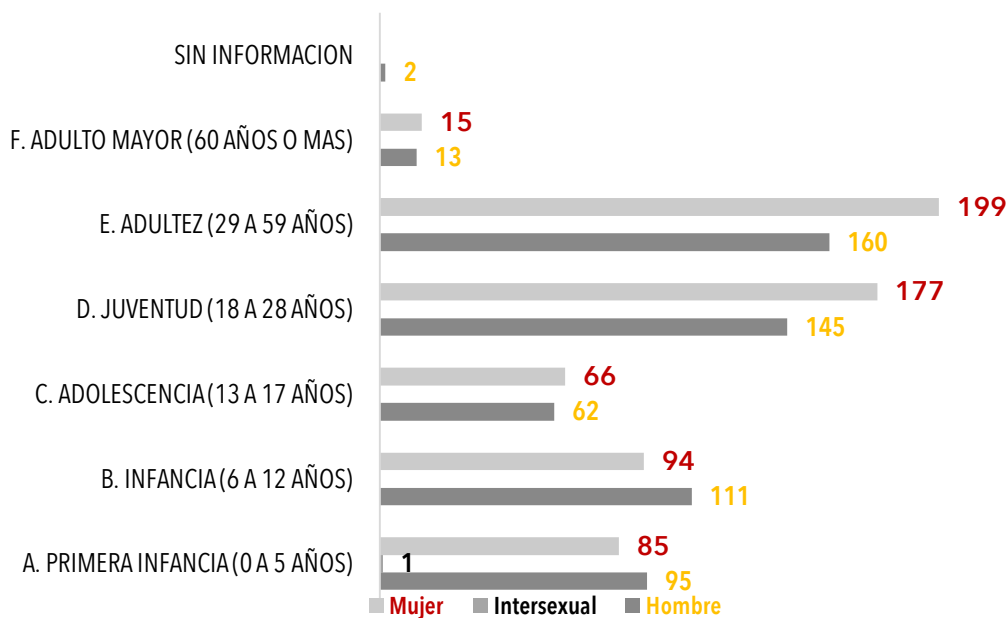
**Tabla 11 – Población víctima atendida en los CLAV con discapacidad**

	Presenta discapacidad
Hombre	11
Mujer	10
<b>TOTAL</b>	<b>21</b>

Fuente: SIVIC, ACDVPR. Corte a 1 de abril de 2020

Los siguientes grupos etarios corresponden a las personas víctimas que fueron atendidas durante 2020 (con corte a 1 de abril) y registradas en el SIVIC.

Gráfico 7 – Población atendida en los CLAV por grupo etario



Fuente. SIVIC, ACDVPR. Corte a 1 de abril de 2020

Según el **grupo etario**, se realizan las siguientes apreciaciones:

- \* Frente al total de personas registradas en el SIVIC, la distribución para primera infancia (0-5 años) es: hombres representan 7,8% (95), intersexuales 0,1% (1) y mujeres 6,9% (85).
- \* Frente al total de personas registradas en el SIVIC, la distribución para infancia (6-12 años) es: hombres representan 9,1% (111), intersexuales 0,0% y mujeres 7,7% (94).
- \* Frente al total de personas registradas en el SIVIC, la distribución para adolescentes (13-17 años) es: hombres representan 5,1% (62), intersexuales (0,0%) y mujeres 5,4% (66).
- \* Frente al total de personas registradas en el SIVIC, la distribución para juventud (18-28 años) es: hombres representan 11,8% (145), intersexuales 0,0% y mujeres 14,4% (177).
- \* Frente al total de personas registradas en el SIVIC, la distribución para adultos (29-59 años) es: hombres representan 13,1% (160), intersexuales (0,0%) y mujeres 16,2% (199).
- \* Frente al total de personas registradas en el SIVIC, la distribución para adultos mayores (60 años o más) es: hombres representan 13,1% (160), intersexuales (0,0%) y mujeres 16,2% (199).

# Ayuda Humanitaria Inmediata en Bogotá



En lo corrido del año 2020 (con corte a 1 de abril), se destacan las siguientes medidas de **Ayuda Humanitaria Inmediata (AHI)**, otorgadas a las 1.232 víctimas atendidas en los CLAV y registradas en el SIVIC:

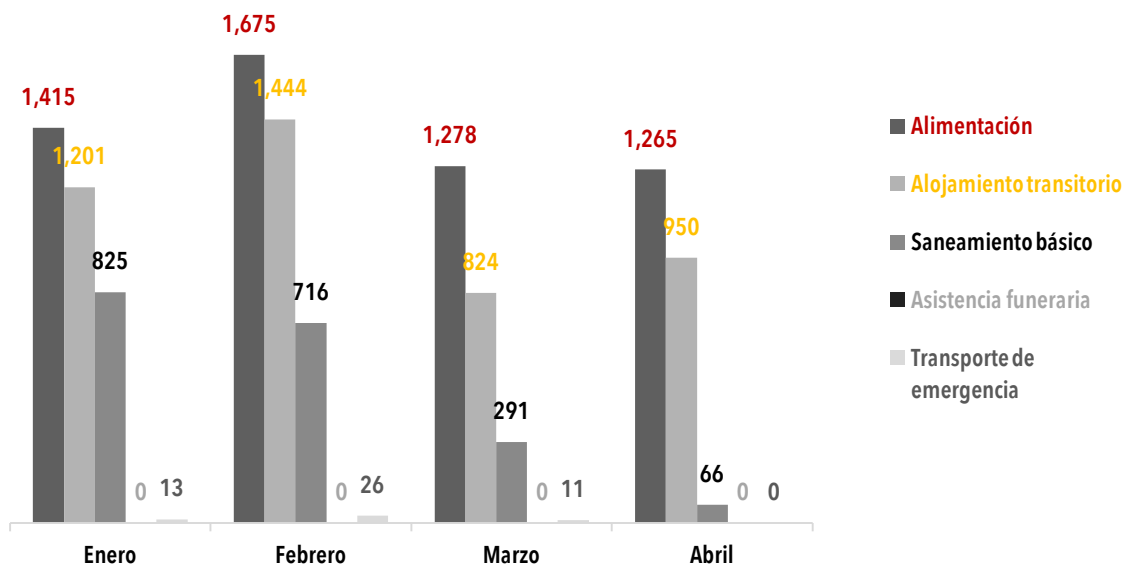
Tabla 12 – Medidas de Ayuda Humanitaria Inmediata año 2020

MEDIDAS AHI	CANTIDAD
Alimentación	5.633
Alojamiento transitorio	4.419
Saneamiento básico	1.898
Asistencia funeraria	0
Transporte de emergencia	50
No procede	163

Fuente: SIVIC, ACDVPR. Corte a 1 de abril de 2020

En el siguiente gráfico, se detalla cada una de las medidas AHI realizadas entre enero y el 1 de abril del año 2020.

Gráfico 8 – Medidas de Ayuda Humanitaria Inmediata (AHI) enero – abril del año 2020



Fuente: SIVIC, ACDVPR. Corte a 1 de abril de 2020

En lo corrido del año 2020, **alimentación** fue la medida que más se realizó con 46,3%, seguido de **alojamiento transitorio** con 36,3% y **saneamiento básico** con 15,6%. En menor proporción están: transporte de emergencia (0,4%) y no procede (1,3%).



**Anexo 1** – Localidad de residencia de las personas víctimas del conflicto armado caracterizadas en el SIVIC e incluidas en el RUV, clasificación por sexo

Localidad	Mujer	Hombre	LGBTI	% Mujeres / Total Localidad	Sin Información	Total General
Kennedy	24.159	20.845	39	53,64%	9	45.043
Ciudad Bolívar	21.033	18.941	40	52,56%	12	40.014
Bosa	21.617	18.301	34	54,11%	14	39.952
Suba	16.865	14.444	31	53,81%	23	31.342
Usme	12.319	10.828	8	53,20%	3	23.155
Engativá	10.467	8.832	27	54,16%	3	19.326
San Cristóbal	8.203	7.102	21	53,52%	2	15.326
Rafael Uribe Uribe	7.443	6.608	11	52,93%	1	14.062
Usaquén	4.150	3.446	7	54,58%	1	7.603
Puente Aranda	3.802	3.234	7	53,98%	2	7.043
Tunjuelito	3.426	3.108	12	52,34%		6.546
Santa Fe	2.793	2.961	10	48,46%	3	5.764
Fontibón	2.968	2.518	7	54,03%	2	5.493
Los Mártires	2.511	2.416	20	50,76%	1	4.947
Antonio Nariño	1.803	1.639	2	52,35%		3.444
Barrios Unidos	1.747	1.561	11	52,64%		3.319
Chapinero	1.491	1.337	10	52,54%	1	2.838
Teusaquillo	1.237	1.178	6	51,09%		2.421
Candelaria	538	521	5	50,56%	1	1.064
Sumapaz	44	18	1	69,84%		63
Sin información				0,00%	75.868	75.868
<b>Totales</b>	<b>148.616</b>	<b>129.838</b>	<b>309</b>		<b>75.868</b>	<b>354.633</b>
<b>%</b>	<b>41,91%</b>	<b>36,61%</b>	<b>0,09%</b>		<b>21,39%</b>	<b>100,00%</b>

Fuente: RUV, UARIV. Corte a 1 de abril de 2020.

**Anexo 2 – Localidad de residencia de las personas víctimas del conflicto armado en el RUV, clasificación por ciclo vital (Tabla organizada por orden alfabético de acuerdo al nombre de la localidad)**

Localidad	Primera Infancia (0 a 5 años)	Infancia (6 a 12 años)	Adolescencia (13 a 17 años)	Juventud (18 a 28 años)	Adulthood (29 a 59 años)	Adulto mayor (60 años o más)	Sin Información	Total
Antonio Nariño	106	291	318	800	1.600	318	11	3.444
Barrios Unidos	82	280	296	738	1.607	304	12	3.319
Bosa	1.599	4.652	4.926	9.689	16.505	2.520	61	39.952
Candelaria	30	98	83	220	508	121	4	1.064
Chapinero	64	239	231	568	1.445	277	14	2.838
Ciudad Bolívar	1.700	4.833	5.074	9.968	15.681	2.681	77	40.014
Engativá	506	1.684	1.918	4.567	9.116	1.497	38	19.326
Fontibón	153	441	507	1.270	2.675	438	9	5.493
Kennedy	1.684	4.683	4.922	11.110	19.462	3.099	83	45.043
Los Mártires	142	450	460	1.069	2.328	482	16	4.947
Puente Aranda	135	558	643	1.570	3.382	730	25	7.043
Rafael Uribe Uribe	494	1.515	1.575	3.350	6.010	1.089	29	14.062
San Cristóbal	538	1.687	1.928	3.779	6.344	1.019	31	15.326
Santa Fe	136	484	503	1.164	2.925	529	23	5.764
Suba	775	2.966	3.245	7.832	14.518	1.968	38	31.342
Sumapaz		9	4	8	37	4	1	63
Teusaquillo	55	163	193	528	1.192	281	9	2.421
Tunjuelito	189	672	693	1.593	2.927	460	12	6.546
Usaquén	183	674	659	1.721	3.636	710	20	7.603
Usme	915	2.637	3.033	5.812	9.164	1.557	37	23.155
Sin información							75.868	75.868
<b>Totales</b>	<b>9.486</b>	<b>29.016</b>	<b>31.211</b>	<b>67.356</b>	<b>121.062</b>	<b>20.084</b>	<b>76.418</b>	<b>354.633</b>

Fuente: RUV, UARIV. Corte a 1 de abril de 2020.



### Anexo 3 – Localidad de residencia de las personas víctimas del conflicto armado, clasificación por pertenencia étnica

Localidad	Negro(a) o Afrocolombiano(a)	Indígena	Gitano(a) ROM	Palenquero	Raizal del Archipiélago de San Andrés y Providencia	Ninguna	Sin Información	Total
Kennedy	3.326	1.316	214	11	39	40.137		45.043
Ciudad Bolívar	2.712	1.754	82	4	25	35.437		40.014
Bosa	3.124	1.334	102	7	40	35.345		39.952
Suba	3.235	964	288	4	28	26.823		31.342
Usme	1.947	845	51	5	19	20.288		23.155
Engativá	1.350	356	102	11	29	17.478		19.326
San Cristóbal	2.128	611	45	4	19	12.519		15.326
Rafael Uribe Uribe	1.681	318	18	8	12	12.025		14.062
Usaquén	584	234	42	2	5	6.736		7.603
Puente Aranda	610	224	38	1	6	6.164		7.043
Tunjuelito	640	188	9	4	11	5.694		6.546
Santa Fe	648	386	8		5	4.717		5.764
Fontibón	354	310	27	2	3	4.797		5.493
Los Mártires	540	296	10	3	5	4.093		4.947
Antonio Nariño	312	86	7		5	3.034		3.444
Barrios Unidos	282	131	12	3	8	2.883		3.319
Chapinero	252	141	10		2	2.433		2.838
Teusaquillo	298	102	5		3	2.013		2.421
Candelaria	109	104	7		3	841		1.064
Sumapaz	8	5	2			48		63
Sin información		-	-				75.868	75.868
<b>Totales</b>	<b>24.140</b>	<b>9.705</b>	<b>1.079</b>	<b>69</b>	<b>267</b>	<b>243.505</b>	<b>75.868</b>	<b>354.633</b>

Fuente: RUV, UARIV. Corte a 1 de abril de 2020.

## Anexo 4 – Localidad de residencia de las personas víctimas del conflicto armado que presentan alguna condición de discapacidad

### Panel A – Total de víctimas con alguna condición de discapacidad

Localidad	Primera Infancia (0 a 5 años)	Infancia (6 a 12 años)	Adolescencia (13 a 17 años)	Juventud (18 a 28 años)	Adultez (29 a 59 años)	Adulto mayor (60 años o más)	Sin Información	Total
Kennedy	10	76	99	238	905	571	32	1.931
Bosa	5	70	97	244	834	453	24	1.727
Ciudad Bolívar	8	64	95	226	714	475	22	1.604
Suba	6	34	54	184	619	315	11	1.223
Usme	5	34	66	147	516	319	8	1.095
Engativá	1	21	35	85	432	211	9	794
Rafael Uribe Uribe	5	27	37	80	354	229	16	748
San Cristóbal	5	23	44	110	342	184	10	718
Puente Aranda	2	7	5	41	202	129	4	390
Usaquén	2	6	16	23	180	119	4	350
Santa Fe	1	6	11	30	172	115	3	338
Tunjuelito	2	11	16	40	128	91	4	292
Los Mártires	2	6	14	29	139	91	3	284
Fontibón	1	5	11	33	147	74	2	273
Antonio Nariño	1	8	6	18	82	66	4	185
Barrios Unidos		6	8	25	93	46	4	182
Chapinero		2	5	19	79	44	3	152
Teusaquillo		3	3	8	61	37	2	114
Candelaria	1	4	2	7	28	34	2	78
Sumapaz			1			1	1	3
Sin información	24	93	136	407	1.695	910	57	3.322
<b>Totales</b>	<b>81</b>	<b>506</b>	<b>761</b>	<b>1.994</b>	<b>7.722</b>	<b>4.514</b>	<b>225</b>	<b>15.803</b>
<b>%</b>	<b>0,51%</b>	<b>3,20%</b>	<b>4,82%</b>	<b>12,62%</b>	<b>48,86%</b>	<b>28,56%</b>	<b>1,42%</b>	<b>100,00%</b>

Fuente: RUV, UARIV. Corte a 1 de abril de 2020.

## Panel B – Mujeres víctimas con alguna condición de discapacidad

Localidad	Primera Infancia (0 a 5 años)	Infancia (6 a 12 años)	Adolescencia (13 a 17 años)	Juventud (18 a 28 años)	Adulthood (29 a 59 años)	Adulto mayor (60 años o más)	Sin Información	Total
Kennedy	2	39	39	89	412	326	18	925
Bosa	2	32	40	106	426	269	15	890
Ciudad Bolívar		26	42	96	356	265	9	794
Suba	1	12	21	81	270	195	7	587
Usme	2	14	22	64	256	185	3	546
Engativá	1	8	16	35	208	117	7	392
Rafael Uribe Uribe	3	9	11	32	181	140	12	388
San Cristóbal	1	11	16	37	163	95	4	327
Usaquén	1	2	6	12	79	82	2	184
Puente Aranda	2	3	1	20	75	79	3	183
Tunjuelito	1	3	9	23	56	56	1	149
Santa Fe		3	6	10	66	58	2	145
Fontibón		2	3	17	71	49	1	143
Los Mártires	2	4	7	7	56	40	2	118
Barrios Unidos		3	5	11	47	25	1	92
Antonio Nariño	1	1	4	6	39	35	3	89
Chapinero			2	7	42	25	1	77
Teusaquillo		1	3	3	21	20		48
Candelaria	1	2	1	5	11	15	1	36
Sumapaz			1					1
Sin información	12	41	56	195	753	480	28	1.565
<b>Totales</b>	<b>32</b>	<b>216</b>	<b>311</b>	<b>856</b>	<b>3.588</b>	<b>2.556</b>	<b>120</b>	<b>7.679</b>
<b>%</b>	<b>0,42%</b>	<b>2,81%</b>	<b>4,05%</b>	<b>11,15%</b>	<b>46,72%</b>	<b>33,29%</b>	<b>1,56%</b>	<b>100%</b>

Fuente: RUV, UARIV. Corte a 1 de abril de 2020.

Panel C – **Hombres** víctimas con alguna condición de discapacidad

Localidad	Primera Infancia (0 a 5 años)	Infancia (6 a 12 años)	Adolescencia (13 a 17 años)	Juventud (18 a 28 años)	Adulthood (29 a 59 años)	Adulto mayor (60 años o más)	Sin Información	Total
Kennedy	8	37	60	149	488	244	14	1000
Bosa	3	37	57	138	407	184	9	835
Ciudad Bolívar	8	38	52	129	358	210	13	808
Suba	5	22	33	103	348	120	4	635
Usme	3	20	44	83	260	134	5	549
Engativá		13	19	50	224	94	2	402
San Cristóbal	4	12	28	72	177	89	6	388
Rafael Uribe Uribe	2	18	26	48	172	89	4	359
Puente Aranda		4	4	21	127	50	1	207
Santa Fe	1	3	5	19	104	57	1	190
Usaquén	1	4	10	11	100	37	2	165
Los Mártires		2	7	20	79	51	1	160
Tunjuelito	1	8	7	17	70	35	3	141
Fontibón	1	3	7	16	76	25	1	129
Antonio Nariño		7	2	12	43	31	1	96
Barrios Unidos		3	3	14	45	21	3	89
Chapinero		2	3	12	36	19	2	74
Teusaquillo		2		5	40	17	2	66
Candelaria		2	1	2	17	19	1	42
Sumapaz						1	1	2
Sin información	12	52	80	212	937	429	29	1.751
<b>Totales</b>	<b>49</b>	<b>289</b>	<b>448</b>	<b>1.133</b>	<b>4.108</b>	<b>1.956</b>	<b>105</b>	<b>8.088</b>
<b>%</b>	<b>0,61%</b>	<b>3,57%</b>	<b>5,54%</b>	<b>14,01%</b>	<b>50,79%</b>	<b>24,18%</b>	<b>1,30%</b>	<b>100,00%</b>

Fuente: RUV, UARIV. Corte a 1 de abril de 2020.