

# 11. SUBA

## FICHAS DE INFORMACIÓN LOCAL



# FICHAS DE INFORMACIÓN LOCAL

Secretario General  
Alcaldía Mayor de Bogotá  
Raúl Buitrago

Alto Consejero para los Derechos de las Víctimas,  
la Paz y la Reconciliación  
Gustavo Quintero Ardila

Lider Estrategia, Seguimiento y Evaluación  
Laura Cortés Varón

Lider Gestión Interinstitucional  
Bibiana Alvarado Bustos

Elaboración  
María Alejandra Arias Hernandez  
Bibiana Alvarado Bustos  
Alexandra Cortés Ibargüen  
Manuel Mosquera Ovallos  
Leonardo Padilla Pinto  
Javier Ramírez Jiménez  
Rubiela Varón Sánchez

Equipo de Trabajo Observatorio Distrital de  
Víctimas del Conflicto Armado  
Natalia Rodríguez Carrillo  
Daniela Crespo Martín

Diseño  
Bibiana Alvarado Bustos

Mapas  
Camilo Guzmán Coronado



## PRESENTACIÓN

Esta ficha diagnóstica contiene datos sobre la población víctima del conflicto armado residente en la localidad, así como datos del contexto vital de las mismas e información sobre la labor organizativa de las Mesas Locales de Participación Efectiva de las Víctimas.

Se incluyen también datos generales sobre la localidad en componentes como: cultura ciudadana, salud, educación, seguridad y directorio local entre otras.

La fecha de corte para los datos sobre las víctimas del conflicto armado residentes en la localidad es el 01 de abril de 2019, la fuente es el SIVIC - Sistema de Información Víctimas de Bogotá, de la Alta Consejería para los Derechos de las Víctimas, la Paz y la Reconciliación.

En el caso de otros componentes de información aquí contenidos, cada temática posee fuentes y cortes diferentes dependiendo de los últimos insumos disponibles en la materia.

*Contacto:*  
[observatoriovictimas@alcaldiabogota.gov.co](mailto:observatoriovictimas@alcaldiabogota.gov.co)

# FICHA TÉCNICA

- 1. Caracterización Víctimas:** caracterización demográfica de la población víctima del conflicto armado residente en la localidad; incluyendo la tasa de víctimas por localidad, grupos etarios, sexo, pertenencia étnica y víctimas con discapacidad.
- 2. Datos Sectoriales Relevantes:** rasgos socioeconómicos de la localidad con respecto a temas como salud, educación, atenciones de la Secretaría de Integración Social, el Instituto para la Económica Social, proyectos de vivienda habitados por víctimas y sujetos sociales relevantes.
- 3. Población Excombatiente:** información general para caracterizar la población excombatiente en la localidad, incluyendo población desvinculada y no desvinculada.
- 4. Seguridad:** información acerca de las personas líderes y defensores de Derechos Humanos atendidos por la Secretaría de Gobierno, datos de ocurrencia de delitos de la Secretaría de Seguridad y alertas tempranas de la Defensoría del Pueblo.
- 5. Encuesta Bienal de Cultura:** factores culturales en la localidad, identificando relaciones ciudadanas con el espacio público, con la diversidad y la convivencia pacífica.
- 6. Participación:** objetivos de trabajo que se han propuesto las Mesas Locales de Participación Efectiva de Víctimas para hacer incidencia en la política pública de asistencia, atención y reparación integral a las víctimas en la localidad.
- 7. Directorio Local:** información sobre la Alcaldía Local, ediles e Instituciones que hacen presencia en la localidad.



# LOCALIDAD DE SUBA

Se encuentra ubicada al noroccidente de la ciudad y es la cuarta localidad más extensa de la capital. Su suelo urbano comprende 6.271 hectáreas de las cuales 559 son protegidas; el suelo rural comprende 3.785 hectáreas de las cuales 910 corresponden a suelo de protección rural

Suba está dividida en 12 UPZ: La Academia, Guaymaral, San José de Bavaria, Britalia, El Prado, la Alhambra, Casa Blanca, Niza, La Floresta, Suba, El Rincón y Tibabuyes

# 1.331.586

*Habitantes localidad*

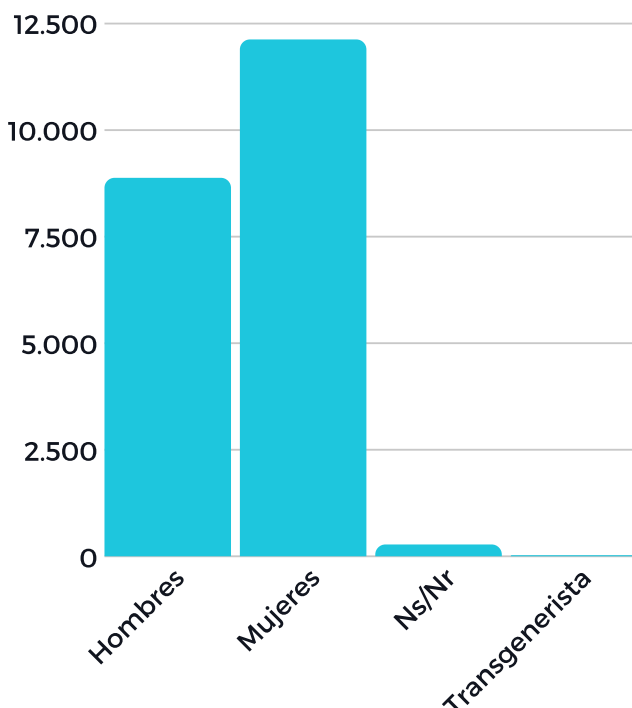
# 21.221

*Víctimas del conflicto armado*

- Decimotercera localidad con más víctimas en relación con su total de habitantes.
- Cuarto lugar de residencia; el 9,06% de las 234.173 víctimas de la ciudad, viven en esta localidad.
- Tasa de 16 víctimas por cada 1000 hab.

## 1. CARACTERIZACIÓN DE VÍCTIMAS

*Distribución por Sexo*

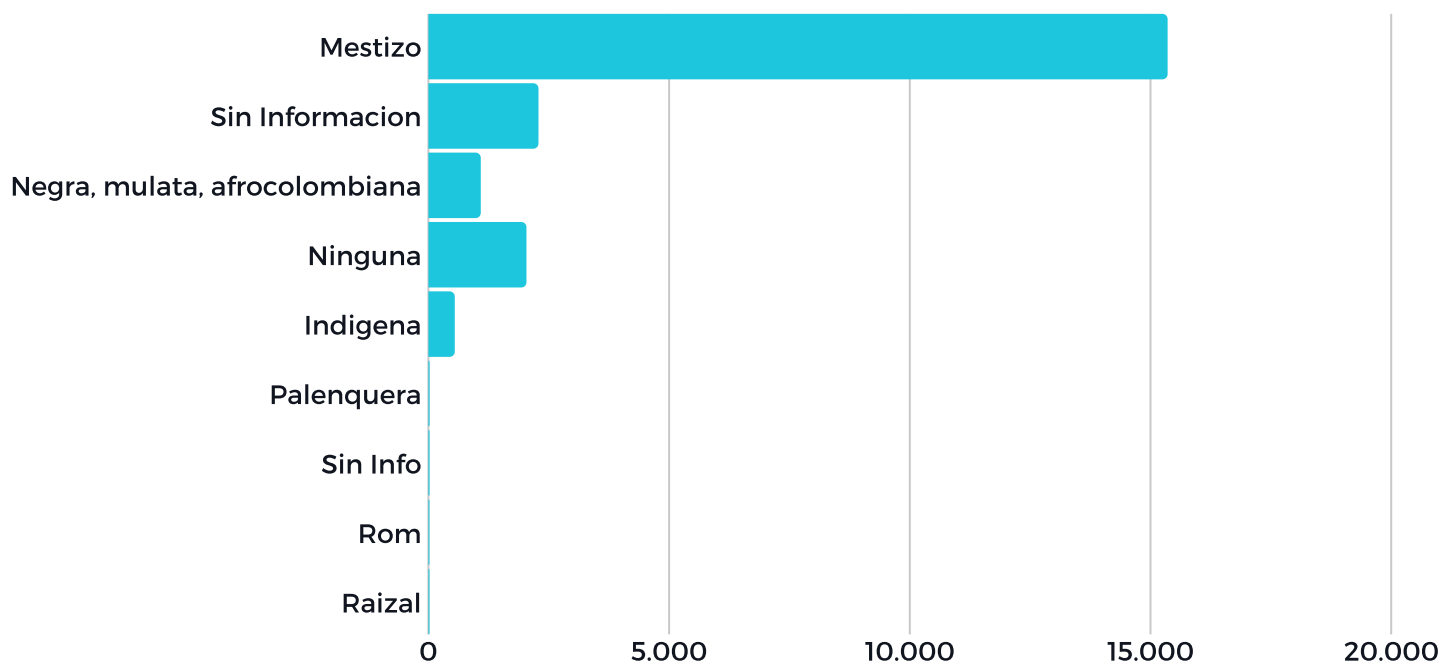


*Discapacidad*

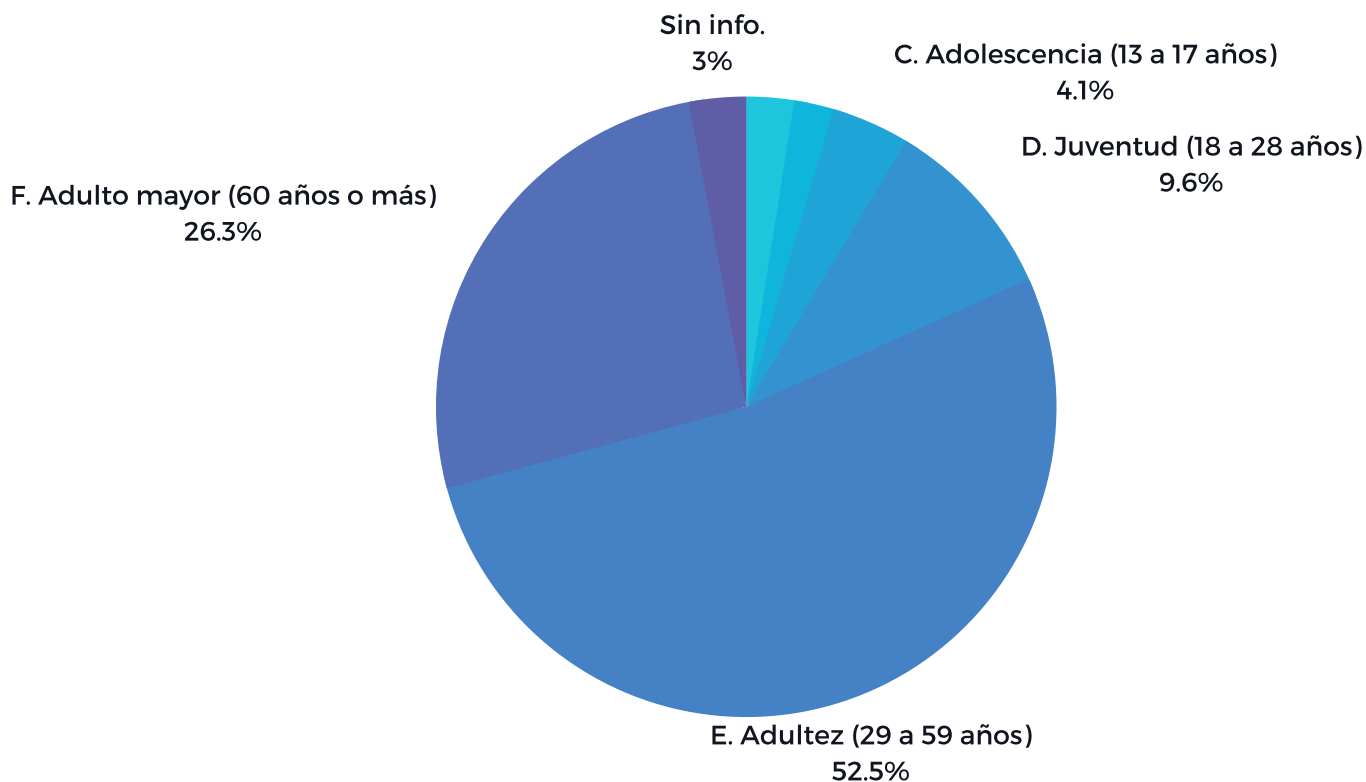
# 502

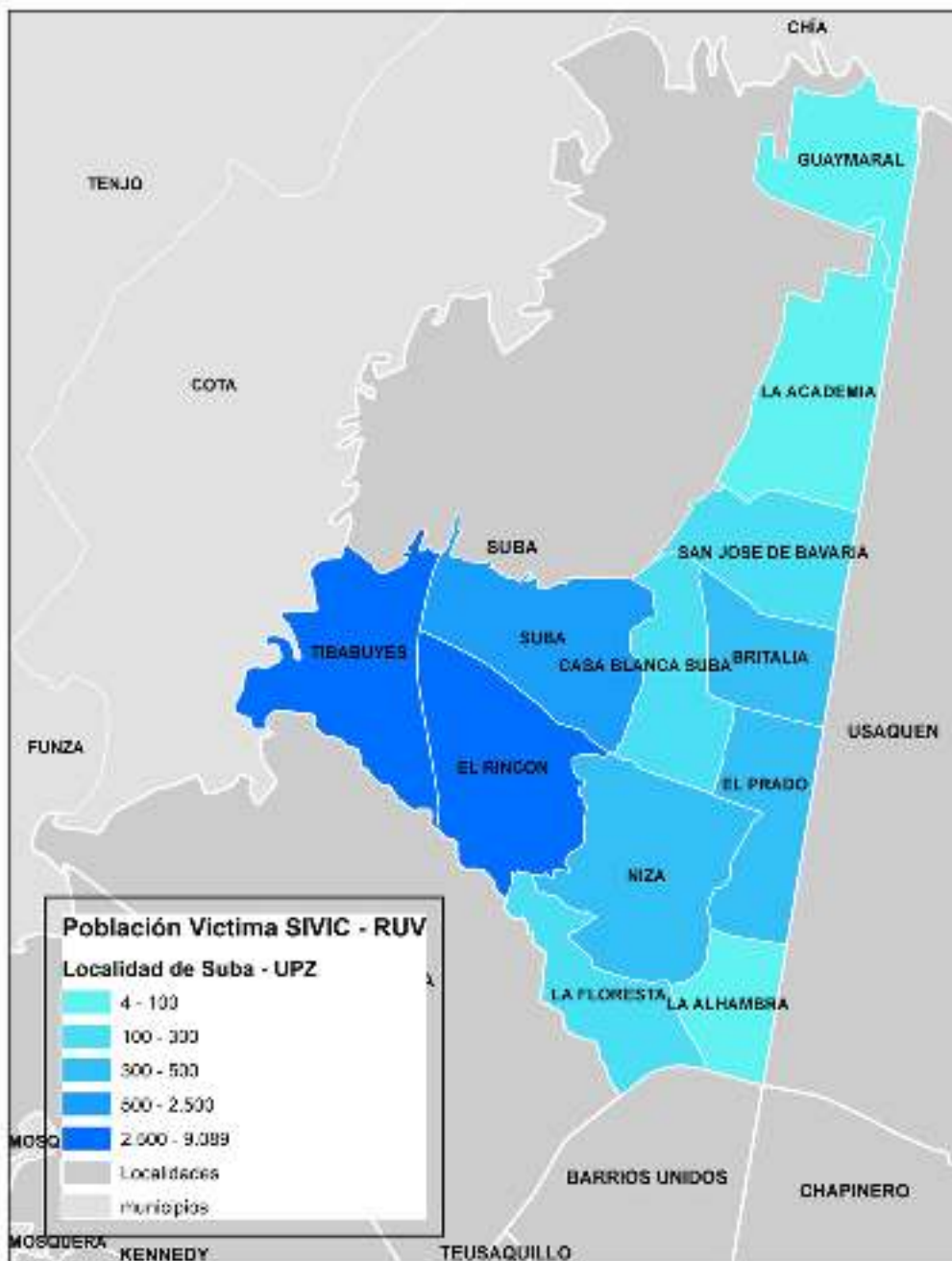
personas víctimas con discapacidad, residen en la localidad, las cuales corresponden al 7,96% de las 6.303 residentes en la ciudad

*Distribución por Pertenencia Étnica*



*Distribución por Ciclo Vital*





## DISTRIBUCIÓN DE LA POBLACIÓN VÍCTIMA POR UPZ

La Unidad de Planeación Zonal -UPZ-, Tibabuyes concentra el 43% de las personas víctimas que habitan en la localidad, seguida de El Rincón en donde vive el 37% de las mismas. En menores proporciones se encuentran las UPZs Suba (11%), Britalia (2%), Niza (2%) y El Prado (2%).

Fuente: ACDVPR-SIVIC, cruce RUV. - 1 de abril de 2019.

## 2. DATOS SECTORIALES RELEVANTES



### PROYECTOS DE VIVIENDA HABITADOS POR VÍCTIMAS

No se identifican Proyectos de Vivienda Gratuita habitados masivamente por víctimas del conflicto armado en esta localidad.



### ACTORES CIVILES RELEVANTES

Fundación Educación por el Respeto, Comunautas, FUNGÉNERO, Núcleo de construcción de convivencia "Abriendo Caminos de Paz".



### GESTIÓN PARA LA ESTABILIZACIÓN SOCIOECONÓMICA

2.874 personas caracterizadas por gestión para la estabilización socioeconómica en:

- Empleabilidad: 1.367
- Emprendimiento: 694
- Formación: 334



### SISBEN I Y II

262.335 personas en nivel I (203.184) y II (59.151) del Sisben, es la 4 localidad con mayor número de personas en estos niveles, concentrando el 10,45% de la ciudad.



### SECRETARÍA DISTRITAL DE SALUD

11.032 afiliadas al régimen contributivo

7.349 afiliadas al régimen subsidiado

1.697 personas atendidas por el programa de atención psicosocial y salud integral a víctimas -PAPSIVI-, entre el 2015 y el 2018.



### SECRETARÍA DISTRITAL DE EDUCACIÓN

Esta localidad concentra 143.230 personas que se encuentran en edad escolar, ubicándose en el quinto lugar del distrito, con el 10,43% de esta población.

Específicamente esta localidad tiene vinculados a 5.847 niños, niñas y adolescentes víctimas en colegios del Distrito que corresponden al 7,55% del total de estudiantes de la localidad.



### SECRETARÍA DISTRITAL DE INTEGRACIÓN SOCIAL

Atendió 305 personas víctimas en jardines infantiles diurnos, 7 en jardines nocturnos y 307 en comedores durante el primer trimestre de 2019



### INSTITUTO PARA LA ECONOMÍA SOCIAL

Atendió 7 víctimas, en el primer trimestre de 2019.

- 2 mujeres
- 5 hombres



## 3. POBLACIÓN EXCOMBATIENTE

### POBLACIÓN DESVINCULADA

Suba tiene 14 personas desvinculadas del conflicto armado, ubicándose como la sexta localidad con más población desvinculada con el 5,05%. Según la tasa de población desvinculada por 100.000 habitantes tiene 1,05 personas, lo que la ubica en el ranking 11.

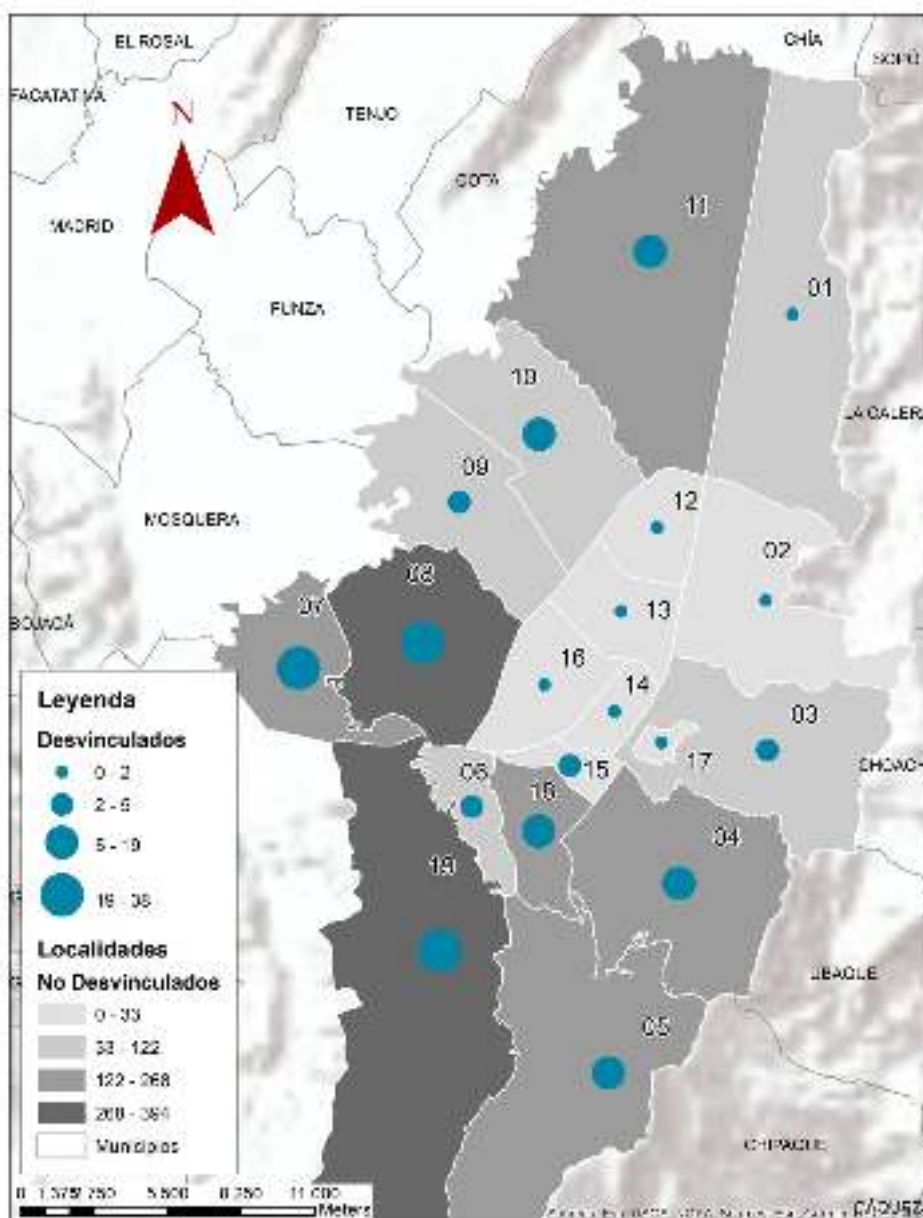
Según la definición de la La Agencia para la Reincorporación y la Normalización (ARN) se entiende por desvinculados a los niños, niñas y adolescentes menores de 18 años que en cualquier condición dejan de ser parte de grupos armados organizados al margen de la ley. Es importante resaltar que esta población cuenta con una doble condición, tanto de víctimas de reclutamiento ilícito como de excombatientes.

### POBLACIÓN NO DESVINCULADA

Suba tiene 158 personas no desvinculadas del conflicto armado, ubicándose como la séptima localidad con más población no desvinculada con el 5,8%. Según la tasa de población no desvinculada por 100.000 habitantes tiene 11,87 personas, lo que la ubica en el ranking 14.



*Fuente: Agencia Colombiana para la Reincorporación y Normalización, 2019 (Corte 1 de abril)*



## DISTRIBUCIÓN DE LA POBLACIÓN DESVINCULADA Y NO DESVINCULADA POR LOCALIDAD

En Bogotá habitan 2.387 excombatientes, de los cuales 2.195 (91,96%), corresponden a población no desvinculada y 192 (8,04%) a población desvinculada. Con respecto a los no desvinculados, 5 localidades concentran el 52,49% de esta población: Ciudad Bolívar (14,45%), Kennedy (13,43%), Bosa (9,83%), San Cristóbal (7,52%) y Usme (7,26%). Las localidades con menos presencia son Teusaquillo y Candelaria con (0,29%) cada una. Sumapaz no registra datos al respecto.

En relación a los desvinculados, 6 localidades concentran el 52,35% de esta población: Ciudad Bolívar (13,72%), Kennedy (11,91%), Bosa (9,75%), San Cristóbal (6,86%), Suba y Rafael Uribe (5,05%) cada una. Las localidades que no presentan datos al respecto son Chapinero, Mártires, Candelaria y Sumapaz.

## 4. SEGURIDAD

49

Líderes y Lideresas Defensores (as) de Derechos Humanos, fueron atendidos por la Dirección de Derechos Humanos de la Secretaría Distrital de Gobierno en 2018.

6<sup>a</sup>

Localidad en ingreso a la ruta de atención y protección a Defensores y Defensoras de Derechos humanos en 2018. De los 324 ingresos a la ruta en la ciudad, 22 pertenecen a esta localidad.

# ALERTAS TEMPRANAS

**026/2018**

**Localización:** Bogotá y otros.  
**Escenario de Riesgo:** violencia contra los líderes y defensores de Derechos Humanos, se inscribe en un escenario de riesgo de alcance nacional que tiene expresiones particulares a nivel territorial

**030/2018**

**Localización:** Ciudad Bolívar  
**Escenario de Riesgo:** utilización de métodos y medios para generar terror, homicidios selectivos y múltiples, torturas, desapariciones forzadas, desplazamientos forzados, reclutamiento y/o utilización ilícita de NNA, violencia sexual, masacres y afectaciones de la población civil.

**086/2018**

**Localización:** San Cristóbal, Usme y Rafael Uribe Uribe  
**Escenario de Riesgo:** homicidios selectivos y múltiples, atentados contra la vida e integridad personal, cobro de extorsiones, desapariciones forzadas, utilización de métodos y medios para generar terror, violencia sexual, reclutamientos forzados y utilización ilícita de NNA, entre otros.

**023/2019**

**Localización:** Ciudad Bolívar, Bosa y Kennedy  
**Escenario de Riesgo:** homicidios selectivos y múltiples, atentados contra la vida e integridad personal, extorsiones, desapariciones forzadas, utilización de métodos y medios para generar terror, despojos, violencia sexual, reclutamientos forzados y utilización ilícita de NNA, control territorial.



# OCURENCIA DE DELITOS

## DISTRITO

## LOCALIDAD

### HOMICIDIOS

- 2016: 1302
- 2017: 1150
- 2018: 1049
- 2019: 306

- 2016: 97
- 2017: 99
- 2018: 88
- 2019: 17



### 5ª Localidad

que concentra el 3,89% de los homicidios ocurridos en la ciudad, entre el 2016 y abril de 2019

### SECUESTROS

- 2016: 25
- 2017: 9
- 2018: 12
- 2019: 1

- 2016: 1
- 2017: 1
- 2018: 0
- 2019: 0



### 10ª Localidad

que concentra el 4,35% de los secuestros ocurridos en la ciudad, entre el 2016 y mayo de 2019

### EXTORSIONES

- 2016: 430
- 2017: 452
- 2018: 595
- 2019: 335

- 2016: 44
- 2017: 54
- 2018: 61
- 2019: 39



### 2ª Localidad

que concentra el 10,93% de las extorsiones ocurridas en la ciudad, entre el 2016 y mayo de 2019

### AMENAZAS

- 2016: 5811
- 2017: 6365
- 2018: 7955
- 2019: 2703

- 2016: 447
- 2017: 744
- 2018: 654
- 2019: 210



### 3ª Localidad

que concentra el 9,13% de las amenazas ocurridas en la ciudad, entre el 2016 y mayo de 2019

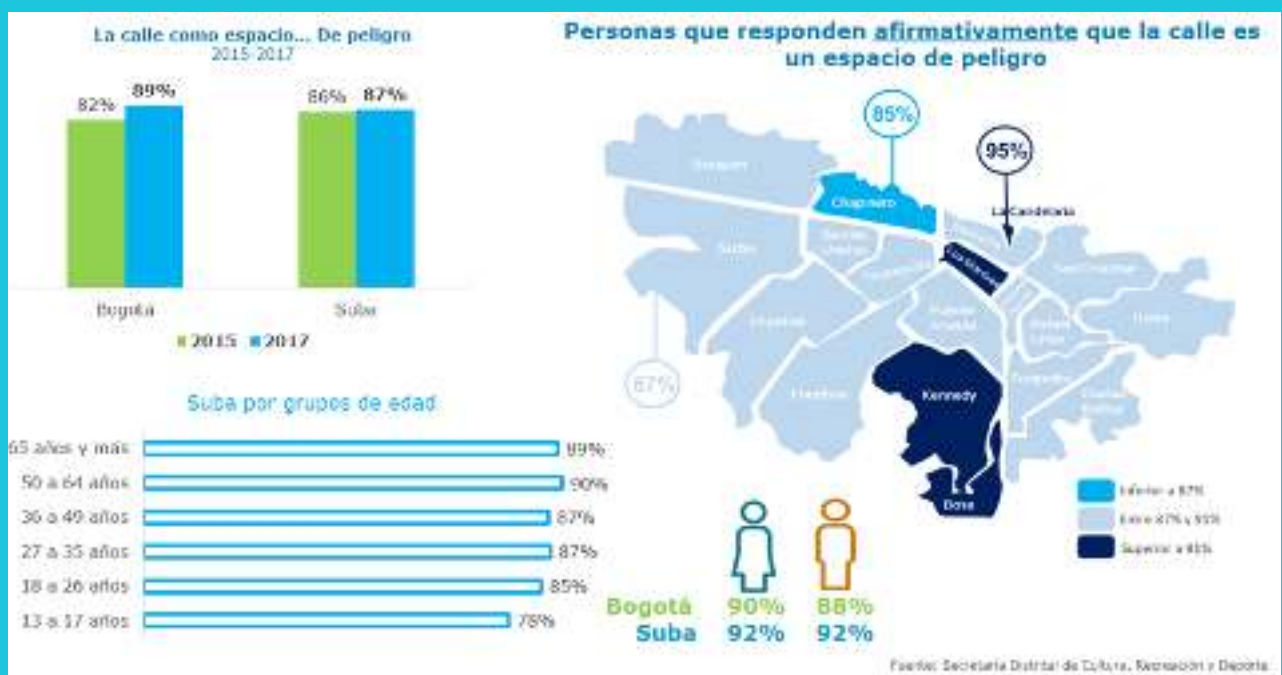
# 5. ENCUESTA BIENAL DE CULTURA 2017

La Encuesta Bienal de Culturas (EBC) es un instrumento que indaga sobre los factores culturales de los habitantes de las zonas residenciales de las 19 localidades urbanas de Bogotá, realizada por la Dirección de Cultura Ciudadana - Subdirección Observatorio de Culturas de la Secretaría de Cultura, Recreación y Deporte.

Tamaño de muestra: 16.312 personas - Suba: 1.004 personas.

- Confiabilidad: 95%

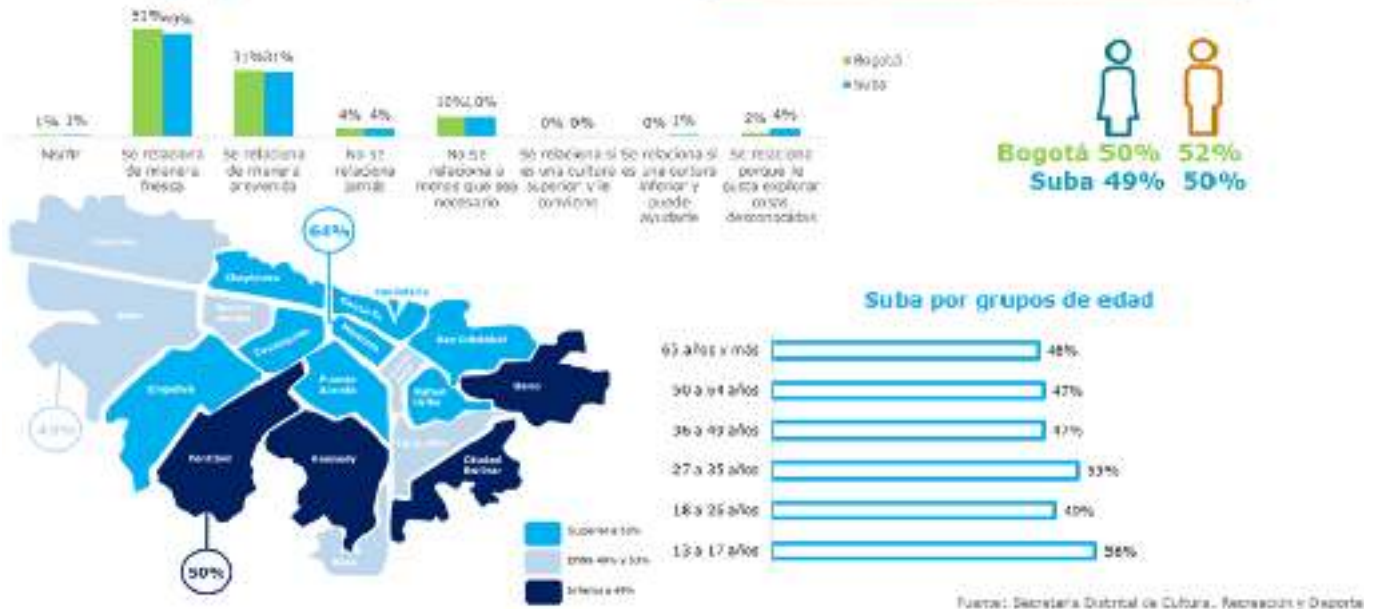
**Pregunta:**  
**¿Para usted la calle es un espacio... De peligro?**



Con respecto a las relaciones ciudadanas en clave de la ciudad y los espacios públicos, el 87% de las personas entrevistadas de la localidad considera que la calle es un espacio de peligro, un porcentaje inferior al promedio de la ciudad.

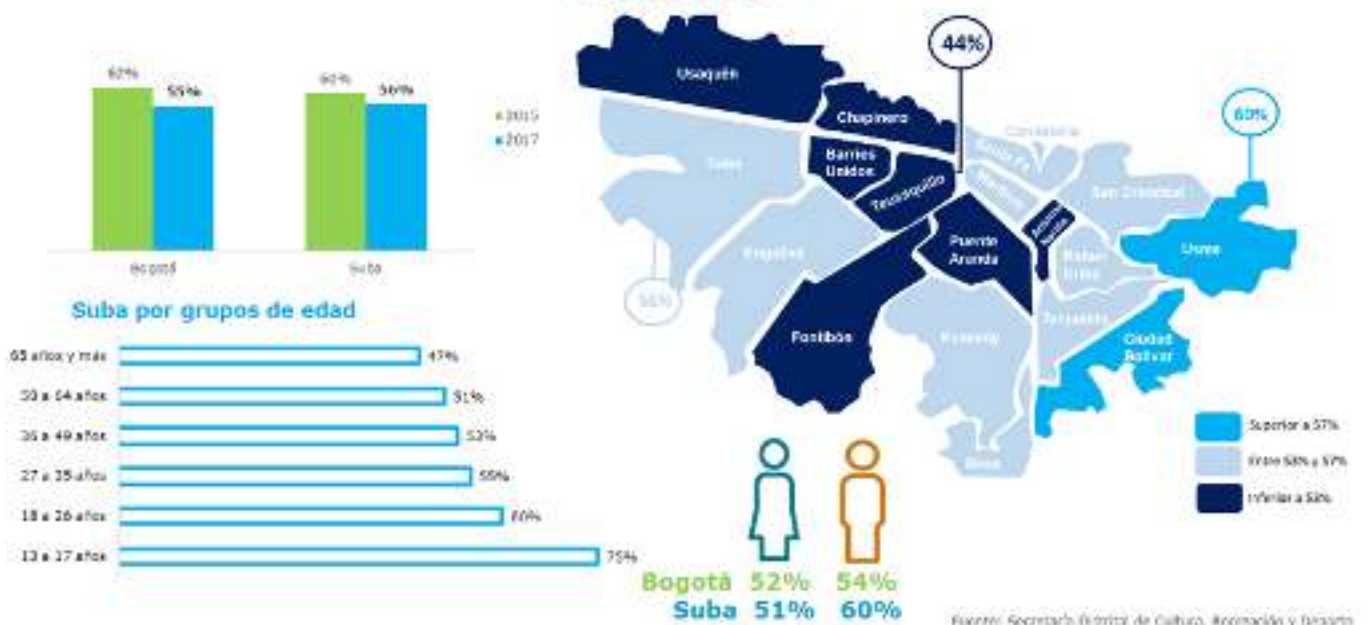
# Relaciones Interpersonales

Frente a personas de costumbres distintas a las suyas o de las de su hogar, usted normalmente se relaciona de manera fresca



Con respecto a las relaciones ciudadanas en clave de una ciudad con convivencia pacífica, el 49% de las personas entrevistadas de la localidad se relacionan de una manera fresca con personas de costumbres diferentes, un porcentaje inferior al promedio de la ciudad.

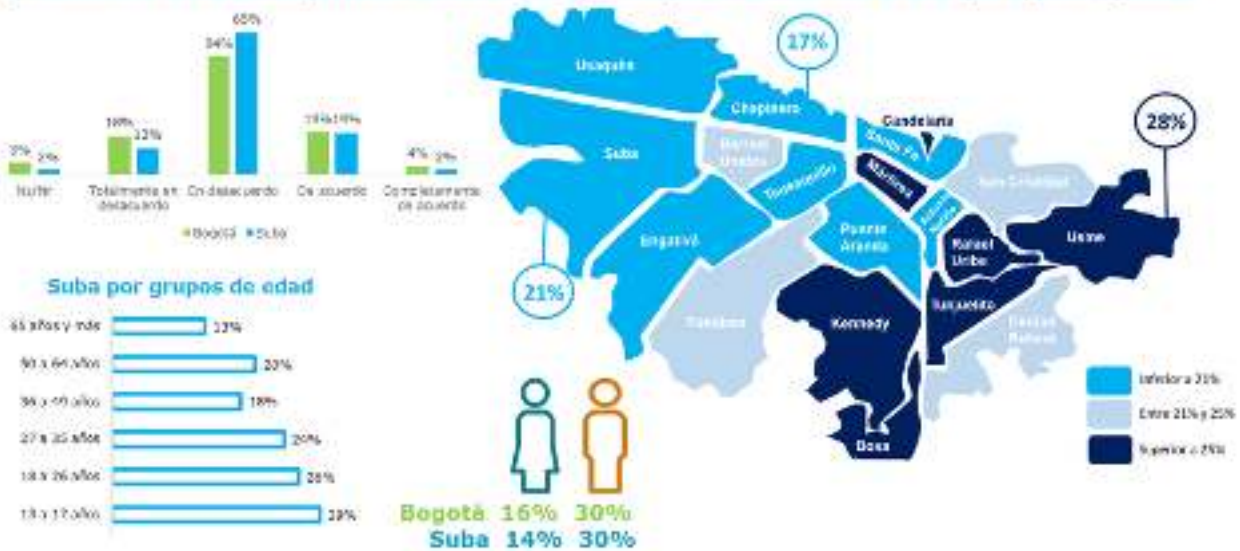
Sí aceptaría una persona desmovilizada que llegara a vivir a su vecindario



Con respecto a las relaciones ciudadanas en clave de una ciudad con convivencia pacífica, el 56% de las personas entrevistadas de la localidad aceptaría a una persona desmovilizada en su barrio, un porcentaje superior al promedio de la ciudad.

# Relaciones Interpersonales

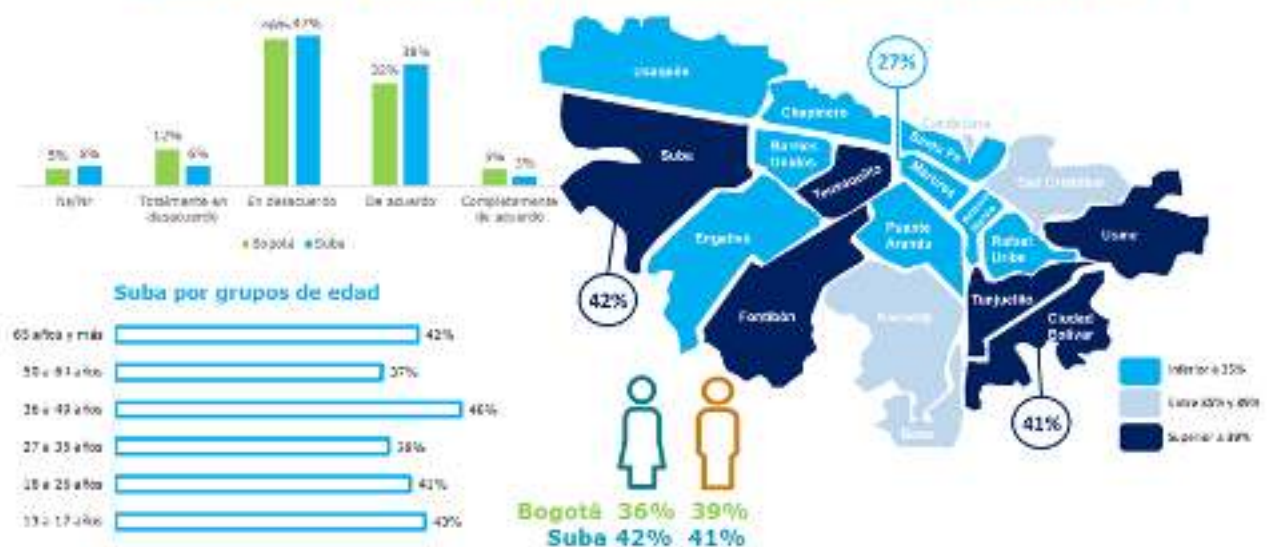
Personas que están **Completamente de acuerdo** y **De acuerdo** con la frase: **"Pensando en la inseguridad de la ciudad, lo mejor es tener un arma para protegerse"**



Fuente: Secretaría Distrital de Cultura, Recreación y Deporte

Con respecto a las relaciones ciudadanas en clave de una ciudad con convivencia pacífica, el 21% de las personas entrevistadas de la localidad está de acuerdo en que pensando en la inseguridad de la ciudad, lo mejor es tener un arma para protegerse, un porcentaje inferior al promedio de la ciudad.

Personas que están **Completamente de acuerdo** y **De acuerdo** con la frase: **"Matar o mandar matar a un criminal no debería ser considerado un delito"**



Fuente: Secretaría Distrital de Cultura, Recreación y Deporte

Con respecto a las relaciones ciudadanas en clave de una ciudad con convivencia pacífica, el 42% de las personas entrevistadas de la localidad está de acuerdo en que matar o mandar matar a un criminal no debería ser considerado un delito, un porcentaje superior al promedio de la ciudad.



**ACDVPR**

# **FICHA DE INFORMACIÓN LOCAL**

**LOCALIDAD DE SUBA**

Contacto: [observatoriovictimas@alcaldiabogota.gov.co](mailto:observatoriovictimas@alcaldiabogota.gov.co)